



รายงานผลการดำเนินงาน  
ในรอบปีงบประมาณ พ.ศ.๒๕๖๓



องค์การบริหารส่วนตำบลห้วยยัง

อำเภอพราณกระต่าย

จังหวัดกำแพงเพชร

[www.huayangkp.go.th](http://www.huayangkp.go.th)



ประกาศองค์การบริหารส่วนตำบลห้วยยั้ง  
เรื่อง การรายงานผลการดำเนินงานในรอบปีงบประมาณ พ.ศ.๒๕๖๓

ด้วยรัฐธรรมนูญ มาตรา ๒๕๓ กำหนดให้ อบต. สภาท้องถิ่น และผู้บริหารท้องถิ่น เปิดเผยข้อมูลและรายงานผลการดำเนินงานให้ประชาชนทราบ รวมตลอดทั้งมีกลไกให้ประชาชนในท้องถิ่นมีส่วนร่วมด้วย ประกอบกับระเบียบกระทรวงมหาดไทยว่าด้วยการจัดทำแผนพัฒนาองค์กรปกครองส่วนท้องถิ่น พ.ศ.๒๕๔๘ แก้ไขเพิ่มเติม (ฉบับที่ ๓) พ.ศ.๒๕๖๑ ข้อ ๓๐(๕) กำหนดให้ผู้บริหารท้องถิ่นเสนอผลการติดตามและประเมินผลต่อสภาท้องถิ่น และคณะกรรมการพัฒนาท้องถิ่น พร้อมทั้งประกาศผลการติดตามและประเมินผลแผนพัฒนาให้ประชาชนในท้องถิ่นทราบในที่เปิดเผยภายในสิบห้าวันนับแต่วันที่ผู้บริหารท้องถิ่นเสนอผลการติดตามและประเมินผลดังกล่าวและต้องปิดประกาศโดยเปิดเผยไม่น้อยกว่าสามสิบวัน โดยอย่างน้อยปีละหนึ่งครั้งภายในเดือนธันวาคมของทุกปี

ดังนั้นเพื่อการปฏิบัติให้เป็นไปตามเจตนารมณ์ของระเบียบกระทรวงมหาดไทยว่าด้วยการจัดทำแผนพัฒนาองค์กรปกครองส่วนท้องถิ่น พ.ศ. ๒๕๔๘ แก้ไขเพิ่มเติม (ฉบับที่ ๓) พ.ศ.๒๕๖๑ ข้อ ๓๐(๕) องค์การบริหารส่วนตำบลห้วยยั้ง จึงขอประกาศผลการดำเนินงานการจัดทำงบประมาณ การใช้จ่าย และผลการดำเนินงาน รวมทั้งการติดตามและประเมินผลแผนพัฒนาท้องถิ่น ในรอบปีงบประมาณ พ.ศ. ๒๕๖๒ มาเพื่อให้ประชาชนได้มีส่วนร่วมในการตรวจสอบและกำกับการบริหารจัดการองค์การบริหารส่วนตำบลห้วยยั้ง ดังนี้

ก. **วิสัยทัศน์** ขององค์การบริหารส่วนตำบลห้วยยั้ง

"องค์การบริหารส่วนตำบลห้วยยั้ง มุ่งพัฒนาโครงสร้างพื้นฐาน บริการเชิงรุก ส่งเสริมการพัฒนาคุณภาพชีวิตที่ดี อนุรักษ์ประเพณีวัฒนธรรม"

ข. **เป้าประสงค์**

- พัฒนาโครงสร้างพื้นฐาน ระบบสาธารณูปโภค สาธารณูปการให้ได้มาตรฐาน ครอบคลุมทั่วถึง เพียงพอต่อความต้องการของประชาชน
- เพื่อยกระดับคุณภาพการศึกษาของประชาชนทุกระดับอย่างทั่วถึง ซึ่งจะเป็นการรองรับการเข้าสู่ประชาคมอาเซียน
- เพื่อส่งเสริมและปลูกฝังให้ประชาชนมีคุณธรรม จริยธรรม มีความตระหนักในบทบาทหน้าที่ของพลเมืองดี และอนุรักษ์สืบสานศิลปวัฒนธรรม ประเพณี ภูมิปัญญาท้องถิ่นให้คงอยู่สืบไป
- ประชาชนได้รับการส่งเสริมอาชีพ ยึดหลักปรัชญาเศรษฐกิจพอเพียงในการดำรงชีวิต รวมทั้งส่งเสริมด้านการเกษตร

๕. ประชาชนมีคุณภาพชีวิตที่ดี ได้รับการดูแลด้านสุขภาพอนามัยและการบริการด้านสวัสดิการสังคมอย่างทั่วถึง ชุมชนเข้มแข็ง ตลอดจนมีความปลอดภัยในชีวิตและทรัพย์สิน

๖. เพื่อพัฒนาทรัพยากรธรรมชาติและสิ่งแวดล้อมให้เกิดความยั่งยืน และได้รับการอนุรักษ์ฟื้นฟูอย่างต่อเนื่องและพัฒนาปรับปรุงเพื่อยกระดับแหล่งท่องเที่ยวทางธรรมชาติ

๗. เพื่อพัฒนาประสิทธิภาพการบริหารจัดการ พัฒนาสมรรถนะบุคลากรเพื่อพัฒนาองค์กร มีการบริหารงานตามหลักธรรมาภิบาล ส่งเสริมสนับสนุนเครือข่ายทุกภาคส่วนให้เกิดความเข้มแข็งและการมีส่วนร่วมในการปฏิบัติงาน

ค. ยุทธศาสตร์การพัฒนา องค์การบริหารส่วนตำบลห้วยยั้ง ได้กำหนดยุทธศาสตร์และแนวทางการพัฒนายุทธศาสตร์ไว้ ๗ ยุทธศาสตร์ ดังนี้

**ยุทธศาสตร์การพัฒนาด้านที่ ๑ : การพัฒนาด้านโครงสร้างพื้นฐานและการจัดวางผังเมือง**

| แนวทางการพัฒนา |  |
|----------------|--|
|                | ๑.๑ สำรวจ ตรวจสอบ ก่อสร้าง ปรับปรุง บำรุงรักษาและซ่อมแซมถนน สะพาน ทางเท้า รวมทั้งระบบการระบายน้ำ |
|                | ๑.๒ สำรวจ ตรวจสอบ ก่อสร้าง ปรับปรุง บำรุงรักษาสาธารณูปโภค สาธารณูปการ                            |
|                | ๑.๓ พัฒนาปรับปรุงการจราจร  |
|                | ๑.๔ การสร้างและพัฒนาแหล่งน้ำให้เชื่อมโยงเครือข่ายที่เอื้อต่อการเกษตร                             |
|                | ๑.๕ การวางแผนและสนับสนุนการจัดทำผังเมือง   |

**ยุทธศาสตร์การพัฒนาด้านที่ ๒ : การส่งเสริมการศึกษา ศาสนา ศิลปวัฒนธรรมและภูมิปัญญาท้องถิ่น**

| แนวทางการพัฒนา |  |
|----------------|--|
|                | ๒.๑ การส่งเสริม สนับสนุน และพัฒนาการจัดการศึกษาทุกเพศวัยและบุคลากรทางการศึกษา เพื่อสร้างโอกาสที่มีคุณภาพ               |
|                | ๒.๒ การส่งเสริม สนับสนุนการอนุรักษ์ศิลปวัฒนธรรม ประเพณี และภูมิปัญญาท้องถิ่น ปลูกฝังคุณธรรมจริยธรรมและปรองดองสมานฉันท์ |

**ยุทธศาสตร์การพัฒนาด้านที่ ๓ : การส่งเสริมเศรษฐกิจพอเพียงและพัฒนาเกษตรปลอดภัย**

| แนวทางการพัฒนา |   |
|----------------|---|
|                | ๓.๑ การส่งเสริมและสนับสนุนให้รู้จักดำรงตนเองตามหลักปรัชญาเศรษฐกิจพอเพียง                                |
|                | ๓.๒ การส่งเสริมและสนับสนุนการผลิตในการพัฒนาการผลิตเกษตรปลอดภัย  |
|                | ๓.๓ การส่งเสริมอาชีพ และสนับสนุนการจัดตั้งกลุ่มอาชีพ กลุ่มเครือข่ายเพื่อบริหารจัดการการผลิตเกษตรปลอดภัย |

ยุทธศาสตร์การพัฒนาด้านที่ ๔ : การส่งเสริมสุขภาพอนามัย คุณภาพชีวิตของประชาชนและสังคมที่เข้มแข็ง

|                |  |
|----------------|--|
| แนวทางการพัฒนา | <p>๔.๑ การส่งเสริม สนับสนุนกิจกรรมด้านการสาธารณสุข การสร้างเสริมสุขภาพ กีฬาและนันทนาการ</p> <p>๔.๒ การส่งเสริมและสนับสนุนการพัฒนาคุณภาพชีวิตของประชาชน</p> <p>๔.๓ การส่งเสริม และสนับสนุนการพัฒนาทักษะการเรียนรู้และการมีส่วนร่วมของประชาชน</p> <p>๔.๔ การส่งเสริม สนับสนุนการป้องกันแก้ไขปัญหาอาสพตติ การป้องกันบรรเทา สาธารณภัยและความปลอดภัยในชีวิตและทรัพย์สิน</p> |
|----------------|--|

ยุทธศาสตร์การพัฒนาด้านที่ ๕ : การจัดการทรัพยากรธรรมชาติและสิ่งแวดล้อมอย่างยั่งยืน

|                |   |
|----------------|---|
| แนวทางการพัฒนา | <p>๕.๑ การส่งเสริม และสนับสนุนการอนุรักษ์พื้นที่ป่าไม้ ที่ดิน และทรัพยากรธรรมชาติอย่างยั่งยืน</p> <p>๕.๒ การส่งเสริม สนับสนุนการวางแผนการบริหารจัดการขยะและของเสียอันตราย</p> |
|----------------|---|

ยุทธศาสตร์การพัฒนาด้านที่ ๖ : การยกระดับคุณภาพแหล่งท่องเที่ยวและส่งเสริมการท่องเที่ยว

|                |                                      |
|----------------|--------------------------------------|
| แนวทางการพัฒนา | ๖.๑ การพัฒนา ปรับปรุงแหล่งท่องเที่ยว |
|----------------|--------------------------------------|

ยุทธศาสตร์การพัฒนาด้านที่ ๗ : การพัฒนาการบริหารจัดการองค์กรปกครองส่วนท้องถิ่นให้มีประสิทธิภาพและธรรมาภิบาล

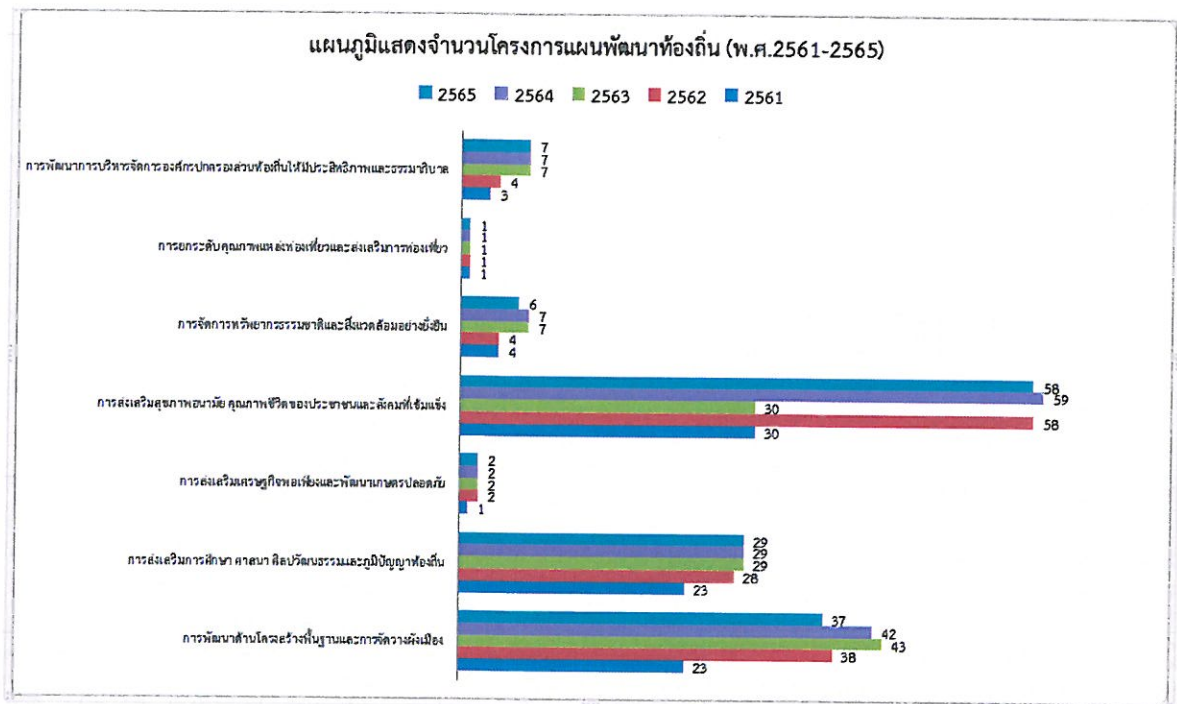
|                |   |
|----------------|---|
| แนวทางการพัฒนา | <p>๗.๑ การส่งเสริมและพัฒนาคุณภาพการบริหารจัดการตามหลักธรรมาภิบาลอย่างมีประสิทธิภาพ</p> <p>๗.๒ การส่งเสริมและสนับสนุนสมรรถนะหลักของบุคลากรท้องถิ่นเพื่อเพิ่มประสิทธิภาพการปฏิบัติงาน</p> |
|----------------|---|

**ง. การวางแผน**

องค์การบริหารส่วนตำบลห้วยยั้ง ได้จัดทำแผนยุทธศาสตร์การพัฒนาระดับพื้นที่ (พ.ศ. ๒๕๖๑-๒๕๖๕) ตามกระบวนการที่บัญญัติไว้ในระเบียบกระทรวงมหาดไทยว่าด้วยการจัดทำแผนพัฒนาองค์กรปกครองส่วนท้องถิ่น พ.ศ. ๒๕๔๘ แก้ไขเพิ่มเติม (ฉบับที่ ๓) พ.ศ. ๒๕๖๑ โดยผ่านการมีส่วนร่วมของประชาชน เช่น การจัดเวทีประชาคม การประชุมกรรมการชุมชน เพื่อรับฟังปัญหาและความต้องการที่แท้จริงของประชาชนในพื้นที่ ก่อนนำมาจัดทำโครงการเพื่อพัฒนาพื้นที่ ที่บรรจุไว้ในแผนพัฒนาท้องถิ่นต่อไป

องค์การบริหารส่วนตำบลห้วยยั้ง ได้ประกาศใช้แผนพัฒนาท้องถิ่น (พ.ศ.๒๕๖๑-๒๕๖๕) เมื่อวันที่ ๑๒ มิถุนายน ๒๕๖๒ โดยได้กำหนดโครงการที่จะดำเนินการตามแผนพัฒนาท้องถิ่น (พ.ศ.๒๕๖๑-๒๕๖๕) และที่แก้ไข เพิ่มเติมและเปลี่ยนแปลง ดังนี้

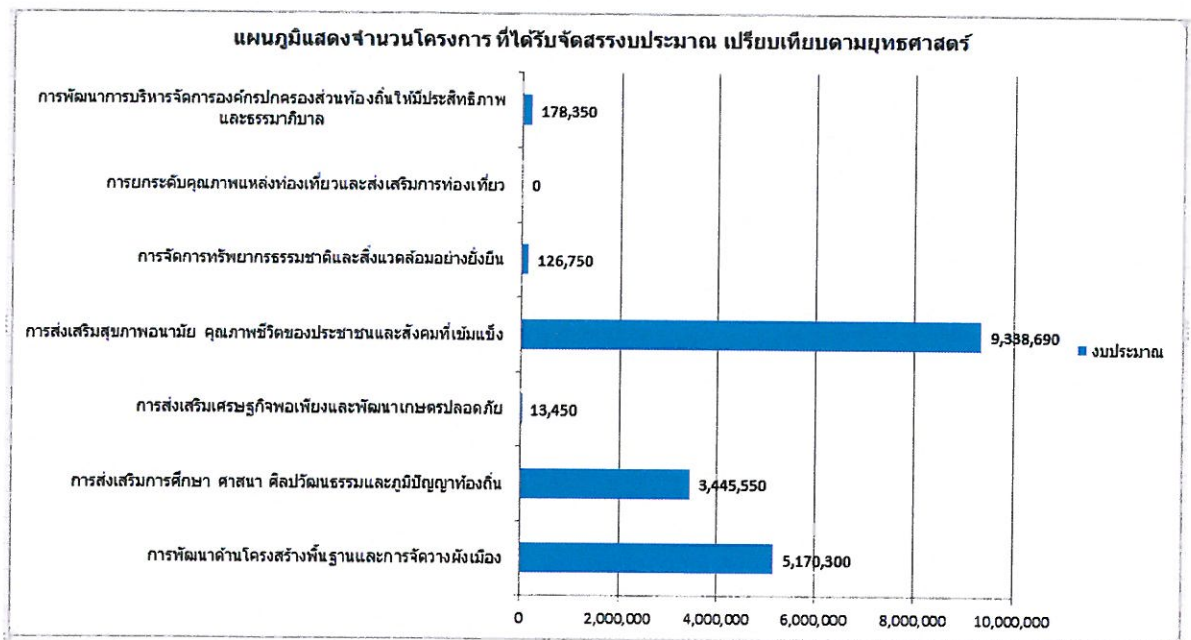
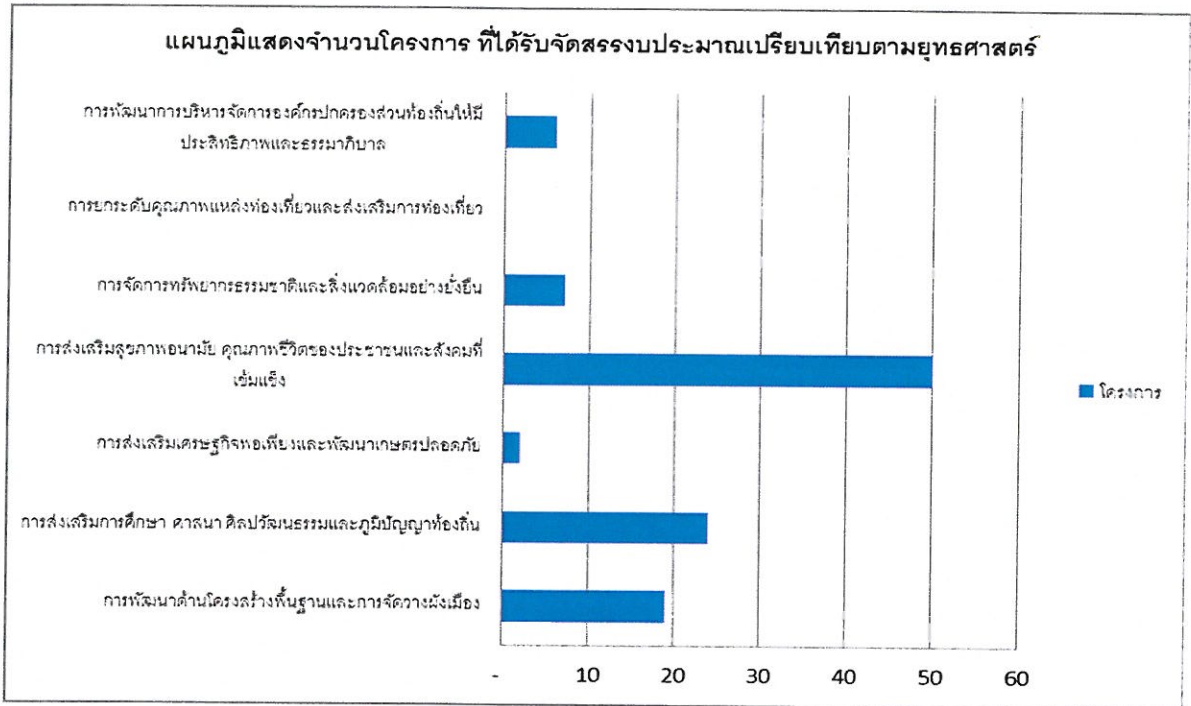
| ยุทธศาสตร์   | ๒๕๖๑      |                   | ๒๕๖๒       |                   | ๒๕๖๓       |                   | ๒๕๖๔       |                   | ๒๕๖๕       |                   |
|--|-----------|-------------------|------------|-------------------|------------|-------------------|------------|-------------------|------------|-------------------|
|  | จำนวน     | งบประมาณ          | จำนวน      | งบประมาณ          | จำนวน      | งบประมาณ          | จำนวน      | งบประมาณ          | จำนวน      | งบประมาณ          |
| การพัฒนาด้าน<br>โครงสร้างพื้นฐานและ<br>การจัดวางผังเมือง                                     | ๒๓        | ๑๖,๐๗๐,๕๐๐        | ๓๘         | ๒๘,๘๕๗,๓๐๐        | ๔๓         | ๓๗,๗๕๔,๒๗๗        | ๔๒         | ๕๗,๔๕๓,๓๐๐        | ๓๗         | ๓๗,๘๒๓,๑๘๗        |
| การส่งเสริมการศึกษา<br>ศาสนา ศิลปวัฒนธรรม<br>และภูมิปัญญาท้องถิ่น                            | ๒๓        | ๓,๘๑๓,๖๙๔         | ๒๘         | ๔,๒๐๙,๕๘๒         | ๒๙         | ๔,๔๐๐,๘๘๒         | ๒๙         | ๔,๕๕๒,๓๘๒         | ๒๙         | ๔,๕๘๓,๒๘๒         |
| การส่งเสริมเศรษฐกิจ<br>พอเพียงและพัฒนา<br>เกษตรปลอดภัย                                       | ๑         | ๒๐,๐๐๐            | ๒          | ๓๐,๓๕๐            | ๒          | ๓๐,๔๕๐            | ๒          | ๔๐,๐๐๐            | ๒          | ๔๐,๐๐๐            |
| การส่งเสริมสุขภาพ<br>อนามัย คุณภาพชีวิต<br>ของประชาชนและ<br>สังคมที่เข้มแข็ง                 | ๓๐        | ๗,๙๐๒,๗๐๐         | ๕๘         | ๙,๑๑๙,๕๙๕         | ๓๐         | ๙,๙๔๘,๖๖๐         | ๕๙         | ๑๐,๓๖๑,๔๕๐        | ๕๘         | ๑๐,๘๑๖,๒๐๐        |
| การจัดการ<br>ทรัพยากรธรรมชาติ<br>และสิ่งแวดล้อมอย่าง<br>ยั่งยืน                              | ๔         | ๒๘๐,๐๐๐           | ๔          | ๒๘๐,๐๐๐           | ๗          | ๖๐๕,๐๐๐           | ๗          | ๘๐๒,๐๐๐           | ๖          | ๓๐๕,๐๐๐           |
| การยกระดับคุณภาพ<br>แหล่งท่องเที่ยวและ<br>ส่งเสริมการท่องเที่ยว                              | ๑         | ๑๐๐,๐๐๐           | ๑          | ๑๐๐,๐๐๐           | ๑          | ๑๐๐,๐๐๐           | ๑          | ๑๐๐,๐๐๐           | ๑          | ๑๐๐,๐๐๐           |
| การพัฒนาการบริหาร<br>จัดการองค์กรปกครอง<br>ส่วนท้องถิ่นให้มี<br>ประสิทธิภาพและ<br>ธรรมาภิบาล | ๓         | ๑๘๐,๐๐๐           | ๔          | ๒๐๕,๐๐๐           | ๗          | ๕๔๖,๑๑๐           | ๗          | ๕๔๖,๑๑๐           | ๗          | ๕๔๖,๑๑๐           |
| <b>รวม</b>   | <b>๘๕</b> | <b>๒๘,๓๖๖,๘๙๔</b> | <b>๑๓๕</b> | <b>๔๒,๗๙๑,๘๒๗</b> | <b>๑๔๙</b> | <b>๕๓,๓๘๕,๓๗๙</b> | <b>๑๔๗</b> | <b>๗๓,๘๕๕,๒๔๒</b> | <b>๑๔๐</b> | <b>๕๔,๒๑๓,๗๗๙</b> |



**จ. การจัดทำงบประมาณ**

ผู้บริหารองค์การบริหารส่วนตำบลห้วยยั้ง ได้ประกาศใช้ข้อบัญญัติงบประมาณรายจ่ายประจำปีงบประมาณ พ.ศ.๒๕๖๓ เมื่อวันที่ ๑๙ กันยายน ๒๕๖๒ โดยมีโครงการที่บรรจุอยู่ในข้อบัญญัติงบประมาณรายจ่ายประจำปีงบประมาณ พ.ศ.๒๕๖๓ จำนวน ๑๐๙ โครงการ (รวมโอนตั้งจ่ายเป็นรายการใหม่) งบประมาณ ๑๘,๒๗๓,๐๙๐ บาท สามารถจำแนกตามยุทธศาสตร์ ได้ดังนี้

| ยุทธศาสตร์   | โครงการ    | งบประมาณตามข้อบัญญัติ |
|--|------------|-----------------------|
| การพัฒนาฐานโครงสร้างพื้นฐานและการจัดวางผังเมือง                              | ๑๙         | ๕,๑๗๐,๓๐๐             |
| การส่งเสริมการศึกษา ศาสนา ศิลปวัฒนธรรมและภูมิปัญญาท้องถิ่น                   | ๒๔         | ๓,๔๔๕,๕๕๐             |
| การส่งเสริมเศรษฐกิจพอเพียงและพัฒนาเกษตรปลอดภัย                               | ๒          | ๑๓,๔๕๐                |
| การส่งเสริมสุขภาพอนามัย คุณภาพชีวิตของประชาชนและสังคมที่เข้มแข็ง             | ๕๑         | ๙,๓๓๘,๖๙๐             |
| การจัดการทรัพยากรธรรมชาติและสิ่งแวดล้อมอย่างยั่งยืน                          | ๗          | ๑๒๖,๗๕๐               |
| การยกระดับคุณภาพแหล่งท่องเที่ยวและส่งเสริมการท่องเที่ยว                      | -          | -                     |
| การพัฒนาการบริหารจัดการองค์กรปกครองส่วนท้องถิ่นให้มีประสิทธิภาพและธรรมาภิบาล | ๖          | ๑๗๘,๓๕๐               |
| <b>รวม</b>   | <b>๑๐๙</b> | <b>๑๘,๒๗๓,๐๙๐</b>     |



รายละเอียดโครงการในข้อบัญญัติงบประมาณรายจ่ายประจำปีงบประมาณ พ.ศ.๒๕๖๓ ของ องค์การบริหารส่วนตำบลห้วยยั้ง มีดังนี้

|    | ยุทธศาสตร์                                       | โครงการ   | จำนวนงบประมาณ | วัตถุประสงค์   | ผลผลิต  |
|----|--|---|---------------|--|---|
| ๑. | การพัฒนาด้านโครงสร้างพื้นฐานและการจัดวางผังเมือง | โครงการวางท่อประปา หมู่ที่ ๘  | ๒๑๐,๐๐๐       | เพื่อให้ประชาชนมีน้ำใช้ในการอุปโภคและบริโภคครอบคลุมทุกครัวเรือน                        | วางท่อ PVC ขนาดเส้นผ่านศูนย์กลาง ๒ นิ้ว ระยะทาง ๒,๑๕๕ เมตร (จำนวน ๓๖ ครัวเรือน) |
| ๒. | การพัฒนาด้านโครงสร้างพื้นฐานและการจัดวางผังเมือง | โครงการปรับปรุงระบบประปาหมู่บ้าน หมู่ที่ ๙  | ๒๓๖,๕๐๐       | เพื่อให้ประชาชนมีน้ำใช้ในการอุปโภคและบริโภคเพียงพอตลอดทั้งปี                           | วางท่อ PVC ทางออก ๒ นิ้ว ลด ๑ ๑/๒ นิ้ว พร้อมเปลี่ยนชั้นเมอร์ส                   |
| ๓. | การพัฒนาด้านโครงสร้างพื้นฐานและการจัดวางผังเมือง | โครงการก่อสร้างถนนคอนกรีตเสริมเหล็กสายคุ้มช้างน้อย รหัสสายทาง กพ.ถ ๘๗-๐๕๔ (ช่วงบ้านนายสง่าถาวร - บ้านนางกอกแก้ว คุ้มภัย) หมู่ที่ ๖                              | ๒๙๗,๘๐๐       | ๑.เพื่อก่อสร้างถนนให้ได้มาตรฐาน ๒.เพื่อให้ประชาชนได้รับความสะดวก รวดเร็วในการสัญจรไปมา | กว้าง ๔ เมตร ยาว ๑,๐๐๐ เมตร (ปี ๖๑:๕๐๐ เมตร) (ปี ๖๓:๕๐๐ เมตร)                   |
| ๔. | การพัฒนาด้านโครงสร้างพื้นฐานและการจัดวางผังเมือง | โครงการก่อสร้างถนนคอนกรีตเสริมเหล็กจากบ้านนายกระท้อน มะลิพรม - บ้านนายถ้าย บดีรัฐ หมู่ที่ ๑   | ๒๙๓,๕๐๐       | ๑.เพื่อก่อสร้างถนนให้ได้มาตรฐาน ๒.เพื่อให้ประชาชนได้รับความสะดวก รวดเร็วในการสัญจรไปมา | ระยะทาง กว้าง ๔ เมตร ยาว ๒๐๐ เมตร หนา ๐.๑๕ เมตร                                 |
| ๕. | การพัฒนาด้านโครงสร้างพื้นฐานและการจัดวางผังเมือง | โครงการก่อสร้างถนนคอนกรีตเสริมเหล็กสายกลางบ้านบริเวณบ้านนายประจวบ บดีรัฐ - คลองระบายน้ำคลองมะดัน,คลองห้วยยั้ง หมู่ที่ ๑ (เงินสะสม)                              | ๒๔๑,๕๐๐       | ๑.เพื่อก่อสร้างถนนให้ได้มาตรฐาน ๒.เพื่อให้ประชาชนได้รับความสะดวก รวดเร็วในการสัญจรไปมา | กว้าง ๔ เมตร ยาว ๑๒๐ เมตร   |
| ๖. | การพัฒนาด้านโครงสร้างพื้นฐานและการจัดวางผังเมือง | โครงการก่อสร้างถนนคอนกรีตเสริมเหล็กสายบ้านแคทอง หมู่ที่ ๓ ถึงบ้านไร่สุขุม หมู่ที่ ๔ รหัสสายทาง กพ.ถ ๘๗-๐๐๖ (ช่วงนายชวลอ ม่วงเกตุ - นานางลำพัน มาน้อย) หมู่ที่ ๔ | ๔๗,๙๐๐        | ๑.เพื่อก่อสร้างถนนให้ได้มาตรฐาน ๒.เพื่อให้ประชาชนได้รับความสะดวก รวดเร็วในการสัญจรไปมา | กว้าง ๕ เมตร ยาว ๑๙.๕ เมตร หนา ๐.๑๕ เมตร  |
| ๗. | การพัฒนาด้านโครงสร้างพื้นฐานและการจัดวางผังเมือง | โครงการก่อสร้างถนนคอนกรีตเสริมเหล็กสายบ้านนายชัย หอมรินทร์ รหัสสายทาง กพ.ถ ๘๗-๐๓๓ หมู่ที่ ๔   | ๓๑๓,๕๐๐       | ๑.เพื่อก่อสร้างถนนให้ได้มาตรฐาน ๒.เพื่อให้ประชาชนได้รับความสะดวก รวดเร็วในการสัญจรไปมา | กว้าง ๔ เมตร ยาว ๑๖๐ เมตร หนา ๐.๑๕ เมตร   |
| ๘. | การพัฒนาด้านโครงสร้างพื้นฐานและการจัดวางผังเมือง | โครงการก่อสร้างถนนคอนกรีตเสริมเหล็กบริเวณบ้านนางจำเรียม มีศรีสวัสดิ์ หมู่ที่ ๔ (เงินสะสม)   | ๒๙๖,๘๐๐       | ๑.เพื่อก่อสร้างถนนให้ได้มาตรฐาน ๒.เพื่อให้ประชาชนได้รับความสะดวก รวดเร็วในการสัญจรไปมา | กว้าง ๔ เมตร ยาว ๑๖๙ เมตร   |
| ๙. | การพัฒนาด้านโครงสร้างพื้นฐานและการจัดวางผังเมือง | โครงการก่อสร้างถนนคอนกรีตเสริมเหล็กสายหน้าโรงเรียนบ้านลานช้างท้าว หมู่ที่ ๖ รหัสสายทาง กพ.ถ ๘๗-๐๕๐  | ๑๘,๗๐๐        | เพื่อให้ประชาชนได้รับความสะดวก รวดเร็วในการสัญจรไปมา                                   | กว้าง ๔ เมตร ยาว ๑๐ เมตร หนา ๐.๑๕ เมตร  |



|     | ยุทธศาสตร์                                       | โครงการ   | จำนวนงบประมาณ | วัตถุประสงค์  | ผลผลิต  |
|-----|--|---|---------------|---|---|
| ๑๐. | การพัฒนาด้านโครงสร้างพื้นฐานและการจัดวางผังเมือง | โครงการก่อสร้างถนนพูนดินลูกรังจากบ้านนายงค์ รุกขชาติ - นานายืดม เนื้อไม้ หมู่ที่ ๖  | ๑๓๗,๘๐๐       | เพื่อให้ประชาชนได้รับความสะดวก รวดเร็วในการสัญจรไปมา  | กว้าง ๔ เมตร ยาว ๒๑๓ เมตร สูง ๐.๔๐ เมตร   |
| ๑๑. | การพัฒนาด้านโครงสร้างพื้นฐานและการจัดวางผังเมือง | โครงการปรับปรุงถนนคอนกรีตเสริมเหล็ก หมู่ที่ ๑ บ้านคลองห้วยยั้ง ตำบลห้วยยั้ง เชื่อมต่อหมู่ที่ ๑ บ้านหนองหัววัว ตำบลหนองหัววัว อำเภอพรานกระต่าย จังหวัดกำแพงเพชร (เงินสะสม) | ๔๓๐,๐๐๐       | เพื่อให้ประชาชนได้รับความสะดวก รวดเร็วในการสัญจรไปมา  | กว้าง ๔.๐๐ เมตร หนา ๐.๑๕ เมตร ยาว ๑๕๑ เมตร หรือมีพื้นที่เทคอนกรีตไม่น้อยกว่า ๖๐๔ ตารางเมตร พร้อมเทคอนกรีตหุ้มข้าง และลงลูกรังไหล่ทางทั้งสองข้างๆ ละ ๐.๕๐ เมตร |
| ๑๒. | การพัฒนาด้านโครงสร้างพื้นฐานและการจัดวางผังเมือง | โครงการต่อเติมโรงจอดรถที่ทำการองค์การบริหารส่วนตำบลห้วยยั้ง   | ๒๐๘,๕๐๐       | เพื่อรองรับการจอดรถให้เพียงพอสำหรับผู้มาติดต่อราชการ  | ขนาดกว้าง ๕ เมตร ยาว ๕ เมตร จำนวน ๕ ช่อง สามารถจอดรถยนต์ได้ ๑๐ คัน  |
| ๑๓. | การพัฒนาด้านโครงสร้างพื้นฐานและการจัดวางผังเมือง | โครงการก่อสร้างฝายน้ำล้นช่วงนานาย ทั้ง หมู่ที่ ๒  | ๔๙๑,๙๐๐       | ๑.เพื่อกักเก็บน้ำไว้ใช้ในการเกษตรและระบายน้ำในช่วงน้ำหลาก ๒.เพื่อให้เกษตรกรมีน้ำใช้ในการเกษตรอย่างทั่วถึง | สันฝายสูง ๑.๕๐ เมตร ผนังข้างสูง ๓.๐๐ เมตร ความกว้าง ๙.๐๐ เมตร   |
| ๑๔. | การพัฒนาด้านโครงสร้างพื้นฐานและการจัดวางผังเมือง | โครงการก่อสร้างฝายน้ำล้น ช่วงนานายมูล กลีบบัว หมู่ที่ ๓ บ้านแคทอง   | ๗๑๘,๔๐๐       | ๑.เพื่อกักเก็บน้ำไว้ใช้ในการเกษตรและระบายน้ำในช่วงน้ำหลาก ๒.เพื่อให้เกษตรกรมีน้ำใช้ในการเกษตรอย่างทั่วถึง | สันฝายสูง ๑.๕๐ เมตร ผนังข้างสูง ๓.๐๐ เมตร ความกว้าง ๑๕.๐๐ เมตร  |
| ๑๕. | การพัฒนาด้านโครงสร้างพื้นฐานและการจัดวางผังเมือง | โครงการก่อสร้างฝายน้ำล้นคลองยางโหนด ช่วงนางนาค้าง อินกรัด หมู่ที่ ๕ บ้านดอกเข็ม   | ๘๔๓,๘๐๐       | ๑.เพื่อกักเก็บน้ำไว้ใช้ในการเกษตรและระบายน้ำในช่วงน้ำหลาก ๒.เพื่อให้เกษตรกรมีน้ำใช้ในการเกษตรอย่างทั่วถึง | สันฝายสูง ๒ เมตร ผนังข้างสูง ๓.๕ เมตร ความกว้าง ๒๐ เมตร   |
| ๑๖. | การพัฒนาด้านโครงสร้างพื้นฐานและการจัดวางผังเมือง | โครงการก่อสร้างฝายดินกั้นน้ำพร้อมวางท่อระบายน้ำ ช่วงนานายจร บุญมาก หมู่ที่ ๗ บ้านท่ามะเฟือง   | ๑๓๒,๗๐๐       | ๑.เพื่อกักเก็บน้ำไว้ใช้ในการเกษตรและระบายน้ำในช่วงน้ำหลาก ๒.เพื่อให้เกษตรกรมีน้ำใช้ในการเกษตรอย่างทั่วถึง | สันฝายสูง ๑.๕ เมตร ผนังข้างสูง ๓ เมตร กว้าง ๙ เมตร  |
| ๑๗. | การพัฒนาด้านโครงสร้างพื้นฐานและการจัดวางผังเมือง | โครงการก่อสร้างถนนคอนกรีตเสริมเหล็กสายกลางบ้านบริเวณบ้านนายวิโรจน์ จันแดง - หมู่ที่ ๒ บ้านคลองกลาง (เงินสะสม)   | ๒๗๑,๐๐๐       | ๑.เพื่อก่อสร้างถนนให้ได้มาตรฐาน ๒.เพื่อให้ประชาชนได้รับความสะดวก รวดเร็วในการสัญจรไปมา                    | กว้าง ๔ เมตร ยาว ๑๓๕ เมตร หนา ๐.๑๕ เมตร   |

|    | ยุทธศาสตร์  | โครงการ  | จำนวนงบประมาณ | วัตถุประสงค์   | ผลผลิต   |
|----|---|--|---------------|--|--|
| ๑๘ | การพัฒนาด้านโครงสร้างพื้นฐานและการจัดวางผังเมือง            | โครงการก่อสร้างถนนคอนกรีตเสริมเหล็กจากบ้านนายชโล ม่วงเกตุ – บ้านนายประสิทธิ์ โมกมัน หมู่ที่ ๔                                | ๒๗๓,๐๐๐       | ๑.เพื่อก่อสร้างถนนให้ได้มาตรฐาน ๒.เพื่อให้ประชาชนได้รับความสะดวกรวดเร็วในการสัญจรไปมา  | กว้าง ๔.๐๐ เมตร หนา ๐.๑๕ เมตร ยาว ๑๓๖ เมตร   |
| ๑๙ | การพัฒนาด้านโครงสร้างพื้นฐานและการจัดวางผังเมือง            | โครงการวางท่อระบายน้ำคอนกรีตเสริมเหล็กพร้อมกำแพงปากท่อและหูช้าง ช่วงนางางน้ำค้าง หมู่ที่ ๕                                   | ๑๖๐,๗๐๐       | เพื่อระบายน้ำให้เกษตรกร มีน้ำใช้ในการเกษตรอย่างทั่วถึง   | งานดินขุด งานรื้อยกท่อ คลส. ของเดิม พร้อมวางท่อ คลส. ขนาด ๑.๐๐x๑.๐๐ เมตร (มอก. ชั้น ๓) พร้อมลงลูกรังผิวจราจร หนา ๐.๑๐ เมตร |
| ๒๐ | การส่งเสริมการศึกษา ศาสนา ศิลปวัฒนธรรม และภูมิปัญญาท้องถิ่น | ค่าอาหารเสริม (นม)   | ๙๕๘,๑๐๐       | เพื่อจัดหาอาหารเสริม (นม) ให้กับเด็กก่อนวัยเรียนและให้กับนักเรียนเพื่อให้ได้รับอาหารเสริมครบตามหลักโภชนาการและมีสุขภาพแข็งแรง                              | เด็กศูนย์พัฒนาเด็กเล็กตำบล ห้วยยั้ง จำนวน ๒ ศูนย์และนักเรียนโรงเรียนในเขตตำบล ห้วยยั้ง จำนวน ๕ แห่ง                        |
| ๒๑ | การส่งเสริมการศึกษา ศาสนา ศิลปวัฒนธรรม และภูมิปัญญาท้องถิ่น | โครงการสนับสนุนค่าใช้จ่ายการบริหารสถานศึกษาของศูนย์พัฒนาเด็กเล็ก องค์การบริหารส่วนตำบลห้วยยั้ง (ค่าอาหารกลางวัน)             | ๓๔๓,๐๐๐       | เพื่อเป็นค่าใช้จ่ายจัดทำอาหารกลางวันให้กับเด็กก่อนวัยเรียนเพื่อให้เด็กได้รับอาหารหลักครบ ๕ หมู่  | เด็กศูนย์พัฒนาเด็กเล็กตำบล ห้วยยั้ง จำนวน ๒ ศูนย์  |
| ๒๒ | การส่งเสริมการศึกษา ศาสนา ศิลปวัฒนธรรม และภูมิปัญญาท้องถิ่น | โครงการพัฒนาความรู้และทักษะการใช้ภาษาอังกฤษสำหรับเด็กและเยาวชน ตำบลห้วยยั้ง  | ๕๐,๐๐๐        | เพื่อให้เด็กได้รับความรู้และทักษะด้านภาษาต่างประเทศ  | เด็กและเยาวชนในเขตตำบลห้วยยั้ง   |
| ๒๓ | การส่งเสริมการศึกษา ศาสนา ศิลปวัฒนธรรม และภูมิปัญญาท้องถิ่น | โครงการจ้างเด็กนักเรียนทำงานช่วงปิดภาคเรียน  | ๔๐,๐๐๐        | เพื่อส่งเสริมการสร้างรายได้ให้กับเด็กนักเรียนในช่วงปิดภาคเรียน   | เด็กนักเรียนที่มีภูมิลำเนาอยู่ในเขตตำบลห้วยยั้ง  |
| ๒๔ | การส่งเสริมการศึกษา ศาสนา ศิลปวัฒนธรรม และภูมิปัญญาท้องถิ่น | โครงการจัดงานวันเด็กแห่งชาติ   | ๔๐,๐๐๐        | เพื่อให้เด็ก/นักเรียน/ผู้ปกครองได้ร่วมกิจกรรมวันเด็กแห่งชาติ   | เด็ก/นักเรียนในเขตพื้นที่ตำบล ห้วยยั้ง   |
| ๒๕ | การส่งเสริมการศึกษา ศาสนา ศิลปวัฒนธรรม และภูมิปัญญาท้องถิ่น | โครงการสนับสนุนค่าใช้จ่ายการบริหารสถานศึกษาของศูนย์พัฒนาเด็กเล็ก องค์การบริหารส่วนตำบลห้วยยั้ง ค่าจัดการเรียนการสอน (รายหัว) | ๑๑๙,๐๐๐       | เพื่อจ่ายเป็นค่าอุปกรณ์การเรียนการสอน จัดซื้อจัดหาสื่อการเรียนรู้อุปกรณ์การเรียนการสอนของศูนย์พัฒนาเด็กเล็กบ้านคลองห้วยยั้งและศูนย์พัฒนาเด็กเล็กบ้านลานไผ่ | ศูนย์พัฒนาเด็กเล็ก จำนวน ๒ ศูนย์   |
| ๒๖ | การส่งเสริมการศึกษา ศาสนา ศิลปวัฒนธรรม และภูมิปัญญาท้องถิ่น | โครงการสนับสนุนหนังสือเรียนตามค่าใช้จ่ายในการจัดการศึกษาสำหรับศูนย์พัฒนาเด็กเล็กองค์การบริหารส่วนตำบลห้วยยั้ง                | ๙,๐๐๐         | สนับสนุนหนังสือเรียนตามค่าใช้จ่ายในการจัดการศึกษาสำหรับศูนย์พัฒนาเด็กเล็กองค์การบริหารส่วนตำบล ห้วยยั้ง  | เด็กนักเรียนศูนย์พัฒนาเด็กเล็ก องค์การบริหารส่วนตำบลห้วยยั้ง จำนวน ๒ ศูนย์   |

|    | ยุทธศาสตร์  | โครงการ   | จำนวนงบประมาณ | วัตถุประสงค์  | ผลผลิต  |
|----|---|---|---------------|---|---|
| ๒๗ | การส่งเสริมการศึกษา<br>ศาสนา ศิลปวัฒนธรรม<br>และภูมิปัญญาท้องถิ่น | โครงการสนับสนุนอุปกรณ์การเรียนตาม<br>ค่าใช้จ่ายในการจัดการศึกษาสำหรับ<br>ศูนย์พัฒนาเด็กเล็กองค์การบริหารส่วน<br>ตำบลห้วยยั้ง          | ๘,๐๐๐         | สนับสนุนอุปกรณ์การเรียน<br>ตามค่าใช้จ่ายในการจัด<br>การศึกษาสำหรับศูนย์<br>พัฒนาเด็กเล็กองค์การ<br>บริหารส่วนตำบลห้วยยั้ง   | เด็กนักเรียนศูนย์พัฒนาเด็กเล็ก<br>องค์การบริหารส่วนตำบลห้วย<br>ยั้ง จำนวน ๒ ศูนย์   |
| ๒๘ | การส่งเสริมการศึกษา<br>ศาสนา ศิลปวัฒนธรรม<br>และภูมิปัญญาท้องถิ่น | โครงการสนับสนุนค่าเครื่องแบบ<br>นักเรียนตามค่าใช้จ่ายในการจัด<br>การศึกษาสำหรับศูนย์พัฒนาเด็กเล็ก<br>องค์การบริหารส่วนตำบลห้วยยั้ง    | ๑๓,๕๐๐        | สนับสนุนค่าเครื่องแบบ<br>นักเรียนตามค่าใช้จ่ายในการ<br>จัดการ ศึกษาสำหรับศูนย์<br>พัฒนาเด็กเล็กองค์การ<br>บริหารส่วนตำบลห้วยยั้ง  | เด็กนักเรียนศูนย์พัฒนาเด็กเล็ก<br>องค์การบริหารส่วนตำบลห้วย<br>ยั้ง จำนวน ๒ ศูนย์   |
| ๒๙ | การส่งเสริมการศึกษา<br>ศาสนา ศิลปวัฒนธรรม<br>และภูมิปัญญาท้องถิ่น | โครงการสนับสนุนค่ากิจกรรมพัฒนา<br>ผู้เรียนตามค่าใช้จ่ายในการจัดการศึกษา<br>สำหรับศูนย์พัฒนาเด็กเล็กองค์การ<br>บริหารส่วนตำบลห้วยยั้ง  | ๑๙,๓๕๐        | สนับสนุนค่ากิจกรรมผู้เรียน<br>ตามค่าใช้จ่ายในการจัดการ<br>ศึกษาสำหรับศูนย์พัฒนาเด็ก<br>เล็กองค์การบริหารส่วน<br>ตำบลห้วยยั้ง  | เด็กนักเรียนศูนย์พัฒนาเด็กเล็ก<br>องค์การบริหารส่วนตำบลห้วย<br>ยั้ง จำนวน ๒ ศูนย์   |
| ๓๐ | การส่งเสริมการศึกษา<br>ศาสนา ศิลปวัฒนธรรม<br>และภูมิปัญญาท้องถิ่น | โครงการใช้ความรู้และวิธีการเอาตัวรอด<br>จากอุบัติเหตุ/อุบัติเหตุภัยสำหรับเด็กศูนย์<br>พัฒนาเด็กเล็ก เด็กนักเรียนในเขตตำบล<br>ห้วยยั้ง | ๒๐,๐๐๐        | เพื่อให้เกิดความรู้ ความ<br>ตระหนัก ความเข้าใจ และ<br>รู้จักวิธีป้องกันตัวเองจาก<br>อุบัติเหตุ อุบัติภัยต่างๆ ที่จะ<br>เกิดขึ้น และรู้วิธีการ<br>ตรวจสอบอุปกรณ์ เครื่องมือ<br>เครื่องใช้ต่างๆ | เด็กศูนย์พัฒนาเด็กเล็กองค์การ<br>บริหารส่วนตำบลห้วยยั้ง<br>จำนวน ๒ ศูนย์, เด็กนักเรียนใน<br>เขตตำบลห้วยยั้ง จำนวน ๕<br>แห่ง |
| ๓๑ | การส่งเสริมการศึกษา<br>ศาสนา ศิลปวัฒนธรรม<br>และภูมิปัญญาท้องถิ่น | อุดหนุนโครงการอาหารกลางวันเด็ก<br>นักเรียนในเขตตำบลห้วยยั้ง   | ๑,๗๒๐,๐๐๐     | เพื่อเป็นเงินอุดหนุนในการ<br>จ้างเหมาจัดทำอาหาร<br>กลางวันเด็กนักเรียนในเขต<br>ตำบลห้วยยั้ง เพื่อให้เด็ก<br>นักเรียนได้รับอาหารครบ ๕<br>หมู่ และครบถ้วนตามหลัก<br>โภชนาการ                    | เด็กนักเรียนโรงเรียน ในเขต<br>ตำบลห้วยยั้ง จำนวน ๕ แห่ง   |
| ๓๒ | การส่งเสริมการศึกษา<br>ศาสนา ศิลปวัฒนธรรม<br>และภูมิปัญญาท้องถิ่น | อุดหนุนโรงเรียนบ้านคลองห้วยยั้ง<br>โครงการฝึกทักษะพัฒนาอาชีพงานปูน  | ๒๐,๐๐๐        | เพื่อให้เด็กนักเรียนมีความรู้และ<br>ทักษะเบื้องต้นเกี่ยวกับ<br>อาชีพงานปูน  | นักเรียนชั้น ป.๔-๖  |
| ๓๓ | การส่งเสริมการศึกษา<br>ศาสนา ศิลปวัฒนธรรม<br>และภูมิปัญญาท้องถิ่น | อุดหนุนโรงเรียนบ้านแคทองโครงการ<br>ฝึกทักษะพัฒนาอาชีพงานปูน   | ๒๐,๐๐๐        | เพื่อให้เด็กนักเรียนได้มีความรู้<br>ความเข้าใจเกี่ยวกับทักษะ<br>พื้นฐานด้านงานปูนเบื้องต้น  | นักเรียนชั้น ป.๔-๖ ได้รับความรู้<br>และทักษะพื้นฐานด้านงานปูน   |
| ๓๔ | การส่งเสริมการศึกษา<br>ศาสนา ศิลปวัฒนธรรม<br>และภูมิปัญญาท้องถิ่น | อุดหนุนโรงเรียนบ้านสุขชุมโครงการฝึก<br>ทักษะอาชีพ(งานปูน)   | ๒๐,๐๐๐        | ๑.เพื่อให้เด็กนักเรียนมีความรู้<br>และทักษะด้านอาชีพ ๒.เพื่อ<br>สร้างทางเลือกและโอกาสใน<br>การประกอบอาชีพ   | นักเรียนโรงเรียนบ้านสุขชุม ชั้น<br>ประถม ศึกษาปีที่ ๔ - ๖   |

|    | ยุทธศาสตร์  | โครงการ  | จำนวนงบประมาณ | วัตถุประสงค์  | ผลผลิต   |
|----|---|--|---------------|---|--|
| ๓๕ | การส่งเสริมการศึกษา<br>ศาสนา ศิลปวัฒนธรรม<br>และภูมิปัญญาท้องถิ่น | อุดหนุนโรงเรียนบ้านลานช้างท่าว<br>โครงการเลี้ยงไก่พันธุ์ไข่เพื่ออาหาร<br>กลางวัน   | ๒๐,๐๐๐        | -เพื่อให้นักเรียนได้ศึกษาและ<br>เรียนรู้วิธีการเลี้ยงไก่พันธุ์ไข่ -<br>เพื่อผลิตไข่ไก่สนับสนุน<br>โครงการอาหารกลางวัน                                   | นักเรียนโรงเรียนบ้านลาน<br>ช้างท่าวได้รับการเรียนรู้<br>เกี่ยวกับวิธีการเลี้ยงไก่พันธุ์<br>ไข่   |
| ๓๖ | การส่งเสริมการศึกษา<br>ศาสนา ศิลปวัฒนธรรม<br>และภูมิปัญญาท้องถิ่น | อุดหนุนโรงเรียนบ้านลานไผ่โครงการฝึก<br>อาชีพงานปูนเพื่อพัฒนาทักษะอาชีพ             | ๒๐,๐๐๐        | นักเรียนมีความรู้ความเข้าใจ<br>และทักษะพื้นฐานด้านอาชีพ<br>งานปูนเบื้องต้นสภาพแวดล้อม<br>ในโรงเรียนสวยงามและ<br>ปลอดภัย                                 | นักเรียนชั้นมัธยมศึกษาปีที่<br>๑ - ๓   |
| ๓๗ | การส่งเสริมการศึกษา<br>ศาสนา ศิลปวัฒนธรรม<br>และภูมิปัญญาท้องถิ่น | อุดหนุนโรงเรียนบ้านลานไผ่โครงการ<br>ทูบีนัมเบอร์วัน                                | ๕,๐๐๐         | เพื่อให้นักเรียนได้รับความรู้<br>และการป้องกันปัญหา<br>เสพติด   | นักเรียนโรงเรียนบ้านลานไผ่   |
| ๓๘ | การส่งเสริมการศึกษา<br>ศาสนา ศิลปวัฒนธรรม<br>และภูมิปัญญาท้องถิ่น | โครงการอนุรักษ์สืบสานเอกลักษณ์<br>ความเป็นไทย                                      | ๓๐,๐๐๐        | เพื่อให้เด็กและเยาวชนได้<br>ส่งเสริมเอกลักษณ์ความเป็น<br>ไทย  | เด็กและเยาวชน  |
| ๓๙ | การส่งเสริมการศึกษา<br>ศาสนา ศิลปวัฒนธรรม<br>และภูมิปัญญาท้องถิ่น | โครงการอบรมคุณธรรม จริยธรรมเพื่อ<br>พัฒนาคุณภาพชีวิตเด็กและเยาวชน<br>ตำบลห้วยยั้ง  | ๕๐,๐๐๐        | เพื่อส่งเสริมให้เด็กและเยาวชน<br>มีคุณธรรมจริย- ธรรม นำไป<br>ปรับใช้ในการทำงาน และ<br>สามารถดำเนินชีวิตได้อย่างมี<br>ความสุข                            | เด็ก และเยาวชน ตำบล<br>ห้วยยั้ง  |
| ๔๐ | การส่งเสริมการศึกษา<br>ศาสนา ศิลปวัฒนธรรม<br>และภูมิปัญญาท้องถิ่น | โครงการประกวดสวดมนต์หมู่ทำนอง<br>สรภัญญะเด็กและเยาวชนในเขตตำบล<br>ห้วยยั้ง         | ๑๘,๐๐๐        | เพื่อส่งเสริมและสนับสนุนให้<br>เด็กและเยาวชนพร้อมใจกัน<br>สวดมนต์และประพฤติปฏิบัติ<br>ตามหลักธรรมคำสอนทางพระ<br>พุทธ ศาสนาและนำไปใช้ใน<br>การดำรง ชีวิต | เด็กและเยาวชนในเขตตำบล<br>ห้วยยั้ง   |
| ๔๑ | การส่งเสริมการศึกษา<br>ศาสนา ศิลปวัฒนธรรม<br>และภูมิปัญญาท้องถิ่น | โครงการรดน้ำขอพรผู้สูงอายุ   | ๓๐,๐๐๐        | เพื่อเป็นค่าใช้จ่ายในการ จัด<br>กิจกรรมส่งเสริมความ สัมพันธ์<br>ของคนในครอบครัวและเป็น<br>การขอขมาผู้สูงอายุ  | ผู้สูงอายุ หมู่ที่ ๑-๙   |
| ๔๒ | การส่งเสริมการศึกษา<br>ศาสนา ศิลปวัฒนธรรม<br>และภูมิปัญญาท้องถิ่น | อุดหนุนกลุ่มแม่บ้านตำบลห้วยยั้ง<br>โครงการกิจกรรมสารถไทยกล้วยไข่<br>เมืองกำแพงเพชร | ๕,๐๐๐         | เพื่อสนับสนุนและส่งเสริมการมี<br>ส่วนร่วมในการเข้าร่วมแข่งขัน<br>กวนกระยาสารทในงานสารถ<br>ไทยกล้วยไข่เมืองกำแพง   | กลุ่มแม่บ้านตำบลห้วยยั้ง   |
| ๔๓ | การส่งเสริมการศึกษา<br>ศาสนา ศิลปวัฒนธรรม<br>และภูมิปัญญาท้องถิ่น | โครงการจัดงานประเพณีสารถไทย<br>กล้วยไข่ และของดีเมืองกำแพงเพชร                     | ๔๐,๐๐๐        | เพื่อเป็นการส่งเสริมและรักษา<br>ไว้ซึ่งขนบธรรมเนียมประเพณี<br>และวัฒนธรรม อันดีงามของ<br>ชาวจังหวัดกำแพงเพชร  | จัดขบวนแห่รถกล้วยไข่ และ<br>นำกิจกรรมของกลุ่มเกษตรกร<br>กลุ่มแม่บ้าน และกลุ่มอาชีพ<br>อื่นๆ ไปร่วม งานประเพณี<br>สารถไทยกล้วยไข่เมือง<br>กำแพง |

|    | ยุทธศาสตร์   | โครงการ  | จำนวนงบประมาณ | วัตถุประสงค์  | ผลผลิต   |
|----|--|--|---------------|---|--|
| ๔๔ | การส่งเสริมเศรษฐกิจพอเพียงและพัฒนาเกษตรปลอดภัย                   | โครงการฝึกอบรมอาชีพเพิ่มรายได้ลดรายจ่าย                              | ๒๐,๐๐๐        | ๑. เพื่อส่งเสริมทักษะและประสบการณ์ในการประกอบอาชีพของประชาชนในเขตตำบลห้วยยั้ง ๒. เพื่อช่วยให้ประชาชนในเขตตำบลห้วยยั้งมีอาชีพเสริมเพิ่มรายได้ลดรายจ่าย   | ประชาชนในเขตตำบลห้วยยั้ง                               |
| ๔๕ | การส่งเสริมเศรษฐกิจพอเพียงและพัฒนาเกษตรปลอดภัย                   | โครงการพัฒนาศักยภาพเศรษฐกิจนวัตวิถึพอเพียงสู่ชุมชน                   | ๑๐,๔๕๐        | เพื่อให้ประชาชนมีความรู้และทักษะกระบวนการคิดตามหลักปรัชญาเศรษฐกิจพอเพียงไปสู่การปฏิบัติให้เป็นรูปธรรมภายใต้ความพอประมาณ ความมีเหตุมีผล การมีภูมิคุ้มกันที่ดีเป็นแนวทางในการดำเนินชีวิต  | ประชาชนในเขตตำบลห้วยยั้ง                               |
| ๔๖ | การส่งเสริมสุขภาพอนามัย คุณภาพชีวิตของประชาชนและสังคมที่เข้มแข็ง | โครงการทบทวนและจัดทำแผนพัฒนาท้องถิ่นขององค์การบริหารส่วนตำบลห้วยยั้ง | ๕,๐๐๐         | ๑. เพื่อให้ประชาชนเข้ามามีส่วนร่วมในการจัดทำแผนพัฒนาท้องถิ่น ๒. ทบทวน/จัดทำแผนพัฒนาท้องถิ่นรวมทั้งที่เพิ่มเติมและเปลี่ยนแปลง แผนชุมชน แผนปฏิบัติการต่างๆ  | จัดประชุมประชาคมระดับหมู่บ้าน หมู่ที่ ๑-๙ และระดับตำบล |
| ๔๗ | การส่งเสริมสุขภาพอนามัย คุณภาพชีวิตของประชาชนและสังคมที่เข้มแข็ง | โครงการซ้อมแผนป้องกันและระงับอัคคีภัย                                | ๑๒,๐๐๐        | ๑. เพื่อให้ประชาชนและพนักงานได้มีความรู้ความเข้าใจถึงขั้นตอนการปฏิบัติ ของเจ้าหน้าที่ในการป้องกันและระงับอัคคีภัย ๒. เพื่อให้ประชาชนได้มีส่วนร่วมในการป้องกันและระงับอัคคีภัย ๓. เพื่อเสริมสร้างศักยภาพและความเข้มแข็งของอบต. ในการให้บริการประชาชน | ประชาชน พนักงานเยาวชน นักเรียนและสมาชิก อปพร.          |
| ๔๘ | การส่งเสริมสุขภาพอนามัย คุณภาพชีวิตของประชาชนและสังคมที่เข้มแข็ง | โครงการขับเคลื่อนปลอดภัยสร้างวินัยการจราจร                           | ๑๐,๔๕๐        | เพื่อให้ความรู้เกี่ยวกับกฎจราจรและการใช้รถใช้ถนนที่ถูกต้อง เพื่อให้เด็กและเยาวชนสามารถนำไปปฏิบัติ ขณะใช้รถใช้ถนนได้อย่างปลอดภัย   | เด็กนักเรียน เยาวชน                                    |
| ๔๙ | การส่งเสริมสุขภาพอนามัย คุณภาพชีวิตของประชาชนและสังคมที่เข้มแข็ง | โครงการอบรมและณรงค์ป้องกันโรคเอดส์                                   | ๑๐,๔๕๐        | ๑. เพื่ออบรมให้ความรู้และรณรงค์ป้องกันโรคเอดส์ซึ่งจะนำไปสู่การลดอัตราการติดเชื้อแก่ประชาชนในเขตพื้นที่ตำบลห้วยยั้ง ๒. เพื่อสร้างความรู้ความเข้าใจในการดูแลรักษาตัวเองและการป้องกันตนเอง การอยู่ร่วมกับผู้ติดเชื้อ HIV ได้อย่างถูกต้องเหมาะสม ฯลฯ    | ประชาชนในเขตตำบลห้วยยั้ง                               |

|    | ยุทธศาสตร์   | โครงการ  | จำนวนงบประมาณ | วัตถุประสงค์  | ผลผลิต  |
|----|--|--|---------------|---|---|
| ๕๐ | การส่งเสริมสุขภาพอนามัย คุณภาพชีวิตของประชาชนและสังคมที่เข้มแข็ง   | โครงการส่งเสริมการป้องกันและควบคุมโรคไข้เลือดออก   | ๕๐,๐๐๐        | ๑.เพื่อกำจัดแหล่งเพาะ พันธุ์ ยุงลายและกำจัดลูกน้ำยุงลายใน วัดโรงเรียนและชุมชน ๒.เพื่อให้ ประชาชนมีความ รู้ความเข้าใจใน การควบคุมป้องกันโรคไข้เลือด ออกที่ถูกรวิธี ๓.ทำให้สามารถลด ปริมาณลูกน้ำยุงลายได้ | นักเรียนและประชาชนใน เขตตำบลห้วยยั้ง          |
| ๕๑ | การส่งเสริมสุขภาพอนามัย คุณภาพชีวิตของ ประชาชนและสังคมที่ เข้มแข็ง | โครงการป้องกันและควบคุมโรคพิษสุนัข บ้า (ตามพระปณิธานศาสตราจารย์ ดร. สมเด็จพระเจ้าลูกเธอเจ้าฟ้าจุฬาภรณ วลัยลักษณ์อัครราชกุมารี) | ๕๐,๐๐๐        | เพื่อให้สุนัขและแมวได้รับการ ฉีดวัคซีนป้องกันโรคพิษสุนัขบ้า และป้องกันการแพร่ระบาดของโรค  | สุนัขและแมวในเขตตำบล ห้วยยั้ง ทั้ง ๙ หมู่บ้าน |
| ๕๒ | การส่งเสริมสุขภาพอนามัย คุณภาพชีวิตของ ประชาชนและสังคมที่ เข้มแข็ง | อุดหนุนคณะกรรมการอาสาสมัคร สาธารณสุขประจำหมู่บ้านโครงการ พัฒนางานสาธารณสุขมูลฐานชุมชน หมู่ที่ ๑ บ้านคลองห้วยยั้ง               | ๗,๕๐๐         | เพื่อสนับสนุนการพัฒนางาน สาธารณสุขมูลฐานชุมชนของ หมู่ที่ ๑  | ประชาชนหมู่ที่ ๑ มี คุณภาพชีวิตที่ดีขึ้น      |
| ๕๓ | การส่งเสริมสุขภาพอนามัย คุณภาพชีวิตของ ประชาชนและสังคมที่ เข้มแข็ง | อุดหนุนคณะกรรมการอาสาสมัคร สาธารณสุขประจำหมู่บ้านโครงการ พัฒนางานสาธารณสุขมูลฐานชุมชน หมู่ที่ ๒ บ้านคลองกลาง                   | ๗,๕๐๐         | เพื่อสนับสนุนการพัฒนางาน สาธารณสุขมูลฐานชุมชนของ หมู่ที่ ๒  | ประชาชนหมู่ที่ ๒ มี คุณภาพชีวิตที่ดีขึ้น      |
| ๕๔ | การส่งเสริมสุขภาพอนามัย คุณภาพชีวิตของ ประชาชนและสังคมที่ เข้มแข็ง | อุดหนุนคณะกรรมการอาสาสมัคร สาธารณสุขประจำหมู่บ้านโครงการ พัฒนางานสาธารณสุขมูลฐานชุมชน หมู่ที่ ๓ บ้านแคทอง                      | ๗,๕๐๐         | เพื่อสนับสนุนการพัฒนางาน สาธารณสุขมูลฐานชุมชนของ หมู่ที่ ๓  | ประชาชนหมู่ที่ ๓ มี คุณภาพชีวิตที่ดีขึ้น      |
| ๕๕ | การส่งเสริมสุขภาพอนามัย คุณภาพชีวิตของ ประชาชนและสังคมที่ เข้มแข็ง | อุดหนุนคณะกรรมการอาสาสมัคร สาธารณสุขประจำหมู่บ้านโครงการ พัฒนางานสาธารณสุขมูลฐานชุมชน หมู่ที่ ๔ บ้านไร่สุขชุม                  | ๗,๕๐๐         | เพื่อสนับสนุนการพัฒนางาน สาธารณสุขมูลฐานชุมชนของ หมู่ที่ ๔  | ประชาชนหมู่ที่ ๔ มีคุณภาพ ชีวิตที่ดีขึ้น      |
| ๕๖ | การส่งเสริมสุขภาพอนามัย คุณภาพชีวิตของ ประชาชนและสังคมที่ เข้มแข็ง | อุดหนุนคณะกรรมการอาสาสมัคร สาธารณสุขประจำหมู่บ้านโครงการ พัฒนางานสาธารณสุขมูลฐานชุมชน หมู่ที่ ๕ บ้านดอกระเทียม                 | ๗,๕๐๐         | เพื่อสนับสนุนการพัฒนางาน สาธารณสุขมูลฐานชุมชนของ หมู่ที่ ๕  | ประชาชนหมู่ที่ ๕ มี คุณภาพชีวิตที่ดีขึ้น      |
| ๕๗ | การส่งเสริมสุขภาพอนามัย คุณภาพชีวิตของ ประชาชนและสังคมที่ เข้มแข็ง | อุดหนุนคณะกรรมการอาสาสมัคร สาธารณสุขประจำหมู่บ้านโครงการ พัฒนางานสาธารณสุขมูลฐานชุมชน หมู่ที่ ๖ บ้านลานช้างท้าว                | ๗,๕๐๐         | เพื่อสนับสนุนการพัฒนางาน สาธารณสุขมูลฐานชุมชนของ หมู่ที่ ๖  | ประชาชนหมู่ที่ ๖ มี คุณภาพชีวิตที่ดีขึ้น      |
| ๕๘ | การส่งเสริมสุขภาพอนามัย คุณภาพชีวิตของ ประชาชนและสังคมที่ เข้มแข็ง | อุดหนุนคณะกรรมการอาสาสมัคร สาธารณสุขประจำหมู่บ้านโครงการ พัฒนางานสาธารณสุขมูลฐานชุมชน หมู่ที่ ๗ บ้านท่ามะเถียง                 | ๗,๕๐๐         | เพื่อสนับสนุนการพัฒนางาน สาธารณสุขมูลฐานชุมชนของ หมู่ที่ ๗  | ประชาชนหมู่ที่ ๗ มี คุณภาพชีวิตที่ดีขึ้น      |

|    | ยุทธศาสตร์   | โครงการ   | จำนวนงบประมาณ | วัตถุประสงค์   | ผลผลิต                                  |
|----|--|---|---------------|--|---|
| ๕๙ | การส่งเสริมสุขภาพอนามัย คุณภาพชีวิตของประชาชนและสังคมที่เข้มแข็ง | อุดหนุนคณะกรรมการอาสาสมัครสาธารณสุขประจำหมู่บ้านโครงการพัฒนางานสาธารณสุขมูลฐานชุมชนหมู่ที่ ๘ บ้านทุ่งยาว                          | ๗,๕๐๐         | เพื่อสนับสนุนการพัฒนางานสาธารณสุขมูลฐานชุมชนของหมู่ที่ ๘   | ประชาชนหมู่ที่ ๘ มีคุณภาพชีวิตที่ดีขึ้น |
| ๖๐ | การส่งเสริมสุขภาพอนามัย คุณภาพชีวิตของประชาชนและสังคมที่เข้มแข็ง | อุดหนุนคณะกรรมการอาสาสมัครสาธารณสุขประจำหมู่บ้านโครงการพัฒนางานสาธารณสุขมูลฐานชุมชนหมู่ที่ ๙ บ้านลานไผ่                           | ๗,๕๐๐         | เพื่อสนับสนุนการพัฒนางานสาธารณสุขมูลฐานชุมชนของหมู่ที่ ๙   | ประชาชนหมู่ที่ ๙ มีคุณภาพชีวิตที่ดีขึ้น |
| ๖๑ | การส่งเสริมสุขภาพอนามัย คุณภาพชีวิตของประชาชนและสังคมที่เข้มแข็ง | อุดหนุนคณะกรรมการหมู่บ้าน หมู่ที่ ๑ บ้านคลองห้วยยั้งโครงการอบรมหมอหมู่บ้านในพระราชประสงค์   | ๖,๖๕๐         | เพื่อให้ประชาชนในหมู่บ้านมีความรู้ในการรักษาพยาบาลเบื้องต้น และช่วยเหลือผู้อื่นได้                             | ประชาชนในหมู่บ้าน จำนวน ๒๓ คน           |
| ๖๒ | การส่งเสริมสุขภาพอนามัย คุณภาพชีวิตของประชาชนและสังคมที่เข้มแข็ง | อุดหนุนคณะกรรมการหมู่บ้าน หมู่ที่ ๑ บ้านคลองห้วยยั้งโครงการควบคุมโรคขาดสารไอโอดีนของสมเด็จพระเทพรัตนราชสุดาฯ สยามบรมราชกุมารี     | ๖,๗๐๐         | อบรมให้ความรู้เรื่องการควบคุมและป้องกันโรคขาดสารไอโอดีน  | ประชาชนในหมู่บ้าน จำนวน ๒๐ คน           |
| ๖๓ | การส่งเสริมสุขภาพอนามัย คุณภาพชีวิตของประชาชนและสังคมที่เข้มแข็ง | อุดหนุนคณะกรรมการหมู่บ้าน หมู่ที่ ๑ บ้านคลองห้วยยั้งโครงการสืบสานพระราชปณิธานสมเด็จพระนางเจ้าสิริกิติ์ พระบรมราชินีนาถ            | ๖,๖๕๐         | เพื่อให้กลุ่มเป้าหมายประชาชนทั่วไปมีความรู้และพฤติกรรมการตรวจเต้านมที่ถูกต้อง                                  | ประชาชนในหมู่บ้าน จำนวน ๒๓ คน           |
| ๖๔ | การส่งเสริมสุขภาพอนามัย คุณภาพชีวิตของประชาชนและสังคมที่เข้มแข็ง | อุดหนุนคณะกรรมการหมู่บ้าน หมู่ที่ ๒ บ้านคลองกลางโครงการอบรมหมอหมู่บ้านในพระราชประสงค์   | ๖,๖๕๐         | เพื่อให้ประชาชนในหมู่บ้านมีความรู้ในการรักษาพยาบาลเบื้องต้น และช่วยเหลือผู้อื่นได้                             | ประชาชนในหมู่บ้าน จำนวน ๒๓ คน           |
| ๖๕ | การส่งเสริมสุขภาพอนามัย คุณภาพชีวิตของประชาชนและสังคมที่เข้มแข็ง | อุดหนุนคณะกรรมการหมู่บ้าน หมู่ที่ ๒ บ้านคลองกลางโครงการสืบสานพระราชปณิธานสมเด็จพระนางเจ้าสิริกิติ์ พระบรมราชินีนาถ                | ๖,๖๕๐         | เพื่อให้ประชาชนมีความรู้และพฤติกรรมการตรวจเต้านมที่ถูกต้องได้ด้วยตัวเอง  | ประชาชนในหมู่บ้าน จำนวน ๒๓ คน           |
| ๖๖ | การส่งเสริมสุขภาพอนามัย คุณภาพชีวิตของประชาชนและสังคมที่เข้มแข็ง | อุดหนุนคณะกรรมการหมู่บ้าน หมู่ที่ ๒ บ้านคลองกลางโครงการควบคุมโรคขาดสารไอโอดีนของสมเด็จพระเทพรัตนราชสุดาฯ สยามบรมราชกุมารี         | ๖,๗๐๐         | อบรมให้ความรู้เรื่องการควบคุมป้องกันโรคขาดสารไอโอดีนและส่งเสริมการใช้เกลือเสริมไอโอดีนปรุงอาหารเป็นประจำทุกวัน | ประชาชนในหมู่บ้าน จำนวน ๒๐ คน           |
| ๖๗ | การส่งเสริมสุขภาพอนามัย คุณภาพชีวิตของประชาชนและสังคมที่เข้มแข็ง | อุดหนุนคณะกรรมการหมู่บ้าน หมู่ที่ ๓ บ้านแคทองโครงการปรับปรุงภาวะโภชนาการและสุขภาพเด็กของสมเด็จพระเทพรัตนราชสุดาฯ สยามบรมราชกุมารี | ๖,๖๕๐         | เพื่อส่งเสริมให้เด็ก ๐-๕ ปี ได้รับโภชนาการที่เหมาะสมมีสุขภาพอนามัยที่ดี มีการเจริญเติบโตและพัฒนาการ            | ผู้ปกครองเด็ก จำนวน ๒๐ คน               |

|    | ยุทธศาสตร์   | โครงการ  | จำนวนงบประมาณ | วัตถุประสงค์   | ผลผลิต                         |
|----|--|--|---------------|--|--------------------------------|
| ๖๘ | การส่งเสริมสุขภาพอนามัย คุณภาพชีวิตของประชาชนและสังคมที่เข้มแข็ง | อุดหนุนคณะกรรมการหมู่บ้าน หมู่ที่ ๓ บ้านแคทองโครงการพัฒนาระบบสุขภาพในโรงเรียนและชุมชนของสมเด็จพระเทพรัตนราชสุดาฯ สยามบรมราชกุมารี        | ๖,๗๐๐         | เพื่อให้เด็กนักเรียนและผู้ปกครองได้รับประทานอาหารที่ดี มีคุณภาพ สะอาดปลอดภัย               | นักเรียนในโรงเรียนและผู้ปกครอง |
| ๖๙ | การส่งเสริมสุขภาพอนามัย คุณภาพชีวิตของประชาชนและสังคมที่เข้มแข็ง | อุดหนุนคณะกรรมการหมู่บ้าน หมู่ที่ ๓ บ้านแคทองโครงการอบรมหมอหมู่บ้านในพระราชประสงค์   | ๖,๖๕๐         | เพื่อให้ประชาชนในหมู่บ้านมีความรู้ในการรักษาพยาบาลเบื้องต้น และช่วยเหลือผู้อื่นได้         | ประชาชนในหมู่บ้าน จำนวน ๒๐ คน  |
| ๗๐ | การส่งเสริมสุขภาพอนามัย คุณภาพชีวิตของประชาชนและสังคมที่เข้มแข็ง | อุดหนุนคณะกรรมการหมู่บ้าน หมู่ที่ ๔ บ้านไร่สุขุมโครงการอบรมหมอหมู่บ้านในพระราชประสงค์  | ๖,๖๕๐         | เพื่อให้ประชาชนในหมู่บ้านมีความรู้ในการรักษาพยาบาลเบื้องต้น                                | ประชาชนในหมู่บ้าน              |
| ๗๑ | การส่งเสริมสุขภาพอนามัย คุณภาพชีวิตของประชาชนและสังคมที่เข้มแข็ง | อุดหนุนคณะกรรมการหมู่บ้าน หมู่ที่ ๔ บ้านไร่สุขุมโครงการควบคุมโรคขาดสารไอโอดีนของสมเด็จพระเทพรัตนราชสุดาฯ สยามบรมราชกุมารี                | ๖,๗๐๐         | เพื่อควบคุมป้องกันแก้ไขโรคขาดสารไอโอดีน  | ประชาชนในหมู่บ้าน              |
| ๗๒ | การส่งเสริมสุขภาพอนามัย คุณภาพชีวิตของประชาชนและสังคมที่เข้มแข็ง | อุดหนุนคณะกรรมการหมู่บ้าน หมู่ที่ ๔ บ้านไร่สุขุมโครงการ สืบสานพระราชปณิธานสมเด็จพระเจ้าน้องนางเธอ เจ้าฟ้าจุฬาภรณวลัยลักษณ์ อัครราชกุมารี | ๖,๖๕๐         | เพื่อให้ประชาชนโดยเฉพาะสตรีสามารถคัดกรองและมีพฤติกรรม การตรวจเต้านมตนเองที่ถูกต้องสม่ำเสมอ | ประชาชนในหมู่บ้าน              |
| ๗๓ | การส่งเสริมสุขภาพอนามัย คุณภาพชีวิตของประชาชนและสังคมที่เข้มแข็ง | อุดหนุนคณะกรรมการหมู่บ้าน หมู่ที่ ๕ บ้านดอกเข็มโครงการอบรมหมอหมู่บ้านในพระราชประสงค์   | ๖,๖๕๐         | เพื่อให้ประชาชนในหมู่บ้านมีความรู้ในการรักษาพยาบาลเบื้องต้น และช่วยเหลือผู้อื่นได้         | ประชาชนในหมู่บ้าน จำนวน ๒๓ คน  |
| ๗๔ | การส่งเสริมสุขภาพอนามัย คุณภาพชีวิตของประชาชนและสังคมที่เข้มแข็ง | อุดหนุนคณะกรรมการหมู่บ้าน หมู่ที่ ๕ บ้านดอกเข็มโครงการสืบสานพระราชปณิธานสมเด็จพระเจ้าน้องนางเธอ เจ้าฟ้าจุฬาภรณวลัยลักษณ์ อัครราชกุมารี   | ๖,๖๕๐         | เพื่อให้คนในหมู่บ้านมีความรู้ความเข้าใจในการตรวจมะเร็งเต้านมตนเองอย่างถูกต้อง              | ประชาชนในหมู่บ้าน จำนวน ๒๓ คน  |
| ๗๕ | การส่งเสริมสุขภาพอนามัย คุณภาพชีวิตของประชาชนและสังคมที่เข้มแข็ง | อุดหนุนคณะกรรมการหมู่บ้าน หมู่ที่ ๕ บ้านดอกเข็มโครงการควบคุมโรคขาดสารไอโอดีนของสมเด็จพระเทพรัตนราชสุดาฯ สยามบรมราชกุมารี                 | ๖,๗๐๐         | อบรมให้ความรู้เรื่องการควบคุมป้องกันโรคขาดสารไอโอดีน                                       | ประชาชนในหมู่บ้าน จำนวน ๒๐ คน  |
| ๗๖ | การส่งเสริมสุขภาพอนามัย คุณภาพชีวิตของประชาชนและสังคมที่เข้มแข็ง | อุดหนุนคณะกรรมการหมู่บ้าน หมู่ที่ ๖ บ้านลานช้างท้าวโครงการอบรมหมอหมู่บ้านในพระราชประสงค์   | ๖,๖๕๐         | เพื่อให้ประชาชนในหมู่บ้านมีความรู้ในการรักษาพยาบาลเบื้องต้น และช่วยเหลือผู้อื่นได้         | ประชาชนในหมู่บ้าน จำนวน ๒๐ คน  |
| ๗๗ | การส่งเสริมสุขภาพอนามัย คุณภาพชีวิตของประชาชนและสังคมที่เข้มแข็ง | อุดหนุนคณะกรรมการหมู่บ้าน หมู่ที่ ๖ บ้านลานช้างท้าวโครงการควบคุมโรคขาดสารไอโอดีนของสมเด็จพระเทพรัตนราชสุดาฯ สยามบรมราชกุมารี             | ๖,๗๐๐         | อบรมให้ความรู้เรื่องการควบคุมป้องกันโรคขาดสารไอโอดีน                                       | ประชาชนในหมู่บ้าน จำนวน ๒๐ คน  |



|    | ยุทธศาสตร์   | โครงการ   | จำนวนงบประมาณ | วัตถุประสงค์   | ผลผลิต   |
|----|--|---|---------------|--|--|
| ๗๘ | การส่งเสริมสุขภาพอนามัย คุณภาพชีวิตของประชาชนและสังคมที่เข้มแข็ง | อุดหนุนคณะกรรมการหมู่บ้าน หมู่ที่ ๖ บ้านลานช้างท่าวโครงการปรับปรุงภาวะโภชนาการและสุขภาพเด็กของสมเด็จพระเทพรัตนราชสุดาฯ สยามบรมราชกุมารี   | ๖,๖๕๐         | เพื่อให้หญิงตั้งครรภ์ เด็ก ๐-๕ ปี ได้รับความรู้ด้านอาหารที่จำเป็นแก่แม่และเด็ก   | หญิงตั้งครรภ์ ผู้ปกครองเด็กอายุ ๐-๕ ปี จำนวน ๒๐ คน |
| ๗๙ | การส่งเสริมสุขภาพอนามัย คุณภาพชีวิตของประชาชนและสังคมที่เข้มแข็ง | อุดหนุนคณะกรรมการหมู่บ้าน หมู่ที่ ๗ บ้านท่ามะเฟืองโครงการควบคุมโรคหนองพยาธิของสมเด็จพระเทพรัตนราชสุดาฯ สยามบรมราชกุมารี                   | ๖,๘๐๐         | เพื่อให้ความรู้เรื่องโรคหนองพยาธิ การป้องกันตนเอง และมีส่วนร่วมในการแก้ไขปัญหาโรคหนองพยาธิ                                 | ประชาชนในหมู่บ้าน จำนวน ๒๐ คน                      |
| ๘๐ | การส่งเสริมสุขภาพอนามัย คุณภาพชีวิตของประชาชนและสังคมที่เข้มแข็ง | อุดหนุนคณะกรรมการหมู่บ้าน หมู่ที่ ๗ บ้านท่ามะเฟืองโครงการสืบสานพระราชปณิธานสมเด็จพระเจ้าน้องนางเธอ เจ้าฟ้าจุฬาภรณวลัยลักษณ์ อัครราชกุมารี | ๖,๕๕๐         | เพื่อให้ผู้เข้ารับการอบรมสามารถตรวจเต้านมตนเองได้อย่างถูกวิธี เพื่อเป็นการค้นพบมะเร็งเต้านมตั้งแต่เริ่มแรก                 | สตรีอายุ ๓๕ ปีขึ้นไป จำนวน ๑๙ คน                   |
| ๘๑ | การส่งเสริมสุขภาพอนามัย คุณภาพชีวิตของประชาชนและสังคมที่เข้มแข็ง | อุดหนุนคณะกรรมการหมู่บ้าน หมู่ที่ ๗ บ้านท่ามะเฟืองโครงการควบคุมโรคขาดสารไอโอดีนของสมเด็จพระเทพรัตนราชสุดาฯ สยามบรมราชกุมารี               | ๖,๖๕๐         | อบรมให้ความรู้เรื่องการควบคุมป้องกันโรคขาดสารไอโอดีนและส่งเสริมการใช้เกลือเสริมไอโอดีนปรุงอาหารเป็นประจำทุกวัน             | ประชาชนในหมู่บ้าน จำนวน ๒๐ คน                      |
| ๘๒ | การส่งเสริมสุขภาพอนามัย คุณภาพชีวิตของประชาชนและสังคมที่เข้มแข็ง | อุดหนุนคณะกรรมการหมู่บ้าน หมู่ที่ ๘ บ้านทุ่งยาวโครงการอบรมหมอบ้านในพระราชประสงค์  | ๖,๖๕๐         | เพื่อให้ประชาชนในหมู่บ้านมีความรู้ในการรักษาพยาบาลเบื้องต้น และช่วยเหลือผู้อื่นได้   | ประชาชนในหมู่บ้าน จำนวน ๒๐ คน                      |
| ๘๓ | การส่งเสริมสุขภาพอนามัย คุณภาพชีวิตของประชาชนและสังคมที่เข้มแข็ง | อุดหนุนคณะกรรมการหมู่บ้าน หมู่ที่ ๘ บ้านทุ่งยาวโครงการควบคุมโรคหนองพยาธิของสมเด็จพระเทพรัตนราชสุดาฯ สยามบรมราชกุมารี                      | ๖,๗๐๐         | เพื่อให้ความรู้เรื่องโรคหนองพยาธิ การป้องกันตนเอง และมีส่วนร่วมในการแก้ไขปัญหาโรคหนองพยาธิ                                 | ประชาชนในหมู่บ้าน จำนวน ๒๐ คน                      |
| ๘๔ | การส่งเสริมสุขภาพอนามัย คุณภาพชีวิตของประชาชนและสังคมที่เข้มแข็ง | อุดหนุนคณะกรรมการหมู่บ้าน หมู่ที่ ๘ บ้านทุ่งยาวโครงการควบคุมโรคขาดสารไอโอดีนของสมเด็จพระเทพรัตนราชสุดาฯ สยามบรมราชกุมารี                  | ๖,๖๕๐         | อบรมให้ความรู้เรื่องการควบคุมป้องกันโรคขาดสารไอโอดีนและส่งเสริมการใช้เกลือเสริมไอโอดีนปรุงอาหารเป็นประจำทุกวัน             | ประชาชนในหมู่บ้าน จำนวน ๒๐ คน                      |
| ๘๕ | การส่งเสริมสุขภาพอนามัย คุณภาพชีวิตของประชาชนและสังคมที่เข้มแข็ง | อุดหนุนคณะกรรมการหมู่บ้าน หมู่ที่ ๙ บ้านลานไผ่โครงการสืบสานพระราชปณิธานสมเด็จพระเจ้าน้องนางเธอ เจ้าฟ้าจุฬาภรณวลัยลักษณ์ อัครราชกุมารี     | ๗,๗๕๐         | เพื่อให้ผู้เข้ารับการอบรมสามารถตรวจเต้านมตนเองได้อย่างถูกวิธี เพื่อเป็นการค้นพบมะเร็งเต้านมตั้งแต่เริ่มแรก                 | หญิงวัยเจริญพันธุ์อายุ ๓๕ ปีขึ้นไป จำนวน ๓๐ คน     |
| ๘๖ | การส่งเสริมสุขภาพอนามัย คุณภาพชีวิตของประชาชนและสังคมที่เข้มแข็ง | อุดหนุนคณะกรรมการหมู่บ้าน หมู่ที่ ๙ บ้านลานไผ่โครงการปรับปรุงภาวะโภชนาการและสุขภาพเด็กของสมเด็จพระเทพรัตนราชสุดาฯ สยามบรมราชกุมารี        | ๖,๒๐๐         | เพื่อให้ผู้ปกครองเด็กมีความรู้ความเข้าใจในการดูแลสุขภาพอนามัยเด็กประกอบอาหารที่มีคุณค่าสารอาหารตามหลักโภชนาการอย่างถูกต้อง | ผู้ปกครองเด็กทารกแรกเกิดจนถึง ๓ ปี จำนวน ๑๕ คน     |

|    | ยุทธศาสตร์   | โครงการ  | จำนวนงบประมาณ | วัตถุประสงค์  | ผลผลิต   |
|----|--|--|---------------|---|--|
| ๘๗ | การส่งเสริมสุขภาพอนามัย คุณภาพชีวิตของประชาชนและสังคมที่เข้มแข็ง | อุดหนุนคณะกรรมการหมู่บ้าน หมู่ที่ ๙ บ้านลานไผ่โครงการส่งเสริมโภชนาการและสุขภาพอนามัยแม่และเด็กของสมเด็จพระเทพรัตนราชสุดาฯ สยามบรมราชกุมารี | ๖,๐๕๐         | เพื่อส่งเสริมให้หญิงมีครรภ์ หญิงให้นมบุตรและทารกแรกเกิดจนถึง ๓ ปี ได้รับความรู้เกี่ยวกับการบริโภคอาหารและการดูแลสุขภาพอนามัยที่ถูกต้อง เหมาะสมตามกลุ่มวัย   | หญิงมีครรภ์ หญิงให้นมบุตร จำนวน ๑๔ คน  |
| ๘๘ | การส่งเสริมสุขภาพอนามัย คุณภาพชีวิตของประชาชนและสังคมที่เข้มแข็ง | โครงการพัฒนาคุณภาพชีวิตผู้สูงอายุ  | ๖๐,๐๐๐        | ๑. เพื่อให้ผู้สูงอายุมีความรู้ความเข้าใจปรับเปลี่ยนพฤติกรรมในการดูแลสุขภาพอนามัยของตนเอง ทั้งด้าน โภชนาการ การฟื้นฟูสมรรถภาพร่างกายและจิตใจ ๒. เพื่อเป็นการสร้างขวัญ และกำลังใจให้ผู้สูงอายุมีทัศนคติที่ดีต่อการดูแลสุขภาพให้แข็งแรงเพื่อดำรงอยู่ในสังคมอย่างมีคุณค่า สร้างจิตสำนึกและปลูกฝังให้คนรุ่นหลังเห็นคุณค่าของผู้สูงอายุ ฯลฯ | ผู้สูงอายุในเขตตำบลห้วยยั้ง หมู่ที่ ๑-๙  |
| ๘๙ | การส่งเสริมสุขภาพอนามัย คุณภาพชีวิตของประชาชนและสังคมที่เข้มแข็ง | โครงการจัดการแข่งขันกีฬานักเรียนด้านยาเสพติดของนักเรียนในเขตตำบลห้วยยั้ง   | ๕๐,๐๐๐        | เพื่อจ่ายเป็นค่าใช้จ่ายตามโครงการฯ และส่งเสริมให้นักเรียนในเขตตำบลห้วยยั้งใช้เวลาว่างให้เกิดประโยชน์และรู้จักสามัคคี  | นักเรียนโรงเรียนในเขตตำบลห้วยยั้ง ทั้ง ๕ โรงเรียน  |
| ๙๐ | การส่งเสริมสุขภาพอนามัย คุณภาพชีวิตของประชาชนและสังคมที่เข้มแข็ง | โครงการจัดการแข่งขันกีฬาศูนย์พัฒนาเด็กเล็กองค์การบริหารส่วนตำบลห้วยยั้ง  | ๑๕,๐๐๐        | เพื่อจ่ายเป็นค่าใช้จ่ายตามโครงการฯ และส่งเสริมให้เด็กมีสุขภาพแข็งแรงและรู้จักสามัคคี  | เด็กศูนย์พัฒนาเด็กเล็กตำบลห้วยยั้ง จำนวน ๒ ศูนย์/ผู้ปกครอง   |
| ๙๑ | การส่งเสริมสุขภาพอนามัย คุณภาพชีวิตของประชาชนและสังคมที่เข้มแข็ง | อุดหนุนที่ทำการปกครองอำเภอพรานกระต่ายโครงการแข่งขันกีฬาท้องถิ่นสัมพันธ์อำเภอพรานกระต่าย  | ๑๐,๐๐๐        | เพื่อสร้างความสามัคคีระหว่างชุมชนกับองค์กรปกครองส่วนท้องถิ่นตลอดจนเป็นการพัฒนาสุขภาพพลานามัยของประชาชนและบุคลากรให้เข้มแข็ง สมบูรณ์ มีน้ำใจเป็นนักกีฬา รู้แพ้ รู้ชนะ รู้อภัย  | คณะผู้บริหาร สมาชิกสภาฯ พนักงานองค์การบริหารส่วนตำบลห้วยยั้ง ประชาชน ข้าราชการอำเภอพรานกระต่าย                           |
| ๙๒ | การส่งเสริมสุขภาพอนามัย คุณภาพชีวิตของประชาชนและสังคมที่เข้มแข็ง | โครงการปรับปรุงสนามกีฬาที่ทำการองค์การบริหารส่วนตำบลห้วยยั้ง   | ๔๑๗,๖๐๐       | เพื่อให้เด็ก เยาวชน และประชาชนทั่วไปได้ใช้สถานที่ ออกกำลังกาย เล่นกีฬา และใช้ในการจัดการแข่งขันกีฬา   | ปรับปรุงสนามเดิมพร้อมดำเนินการลงดินถม หนา ๐.๑๐ เมตร พร้อมบดอัดแน่น ปลูกหญ้า นวลน้อย จำนวนเนื้อที่ต่ำกว่า ๕,๘๑๖ ตารางเมตร |

|    | ยุทธศาสตร์   | โครงการ   | จำนวนงบประมาณ | วัตถุประสงค์   | ผลผลิต   |
|----|--|---|---------------|--|--|
| ๙๓ | การส่งเสริมสุขภาพอนามัย คุณภาพชีวิตของประชาชนและสังคมที่เข้มแข็ง | เบี้ยยังชีพผู้สูงอายุ   | ๖,๓๘๑,๖๐๐     | เพื่อรองรับการจัดสวัสดิการให้แก่ผู้สูงอายุที่มีอายุครบ ๖๐ ปีบริบูรณ์ขึ้นไปที่มีคุณสมบัติครบถ้วนและได้ขึ้นทะเบียนขอรับเงินเบี้ยยังชีพไว้กับ อปท. ซึ่งจะได้รับในอัตราแบบขั้นบันได  | ผู้สูงอายุ หมู่ที่ ๑-๙   |
| ๙๔ | การส่งเสริมสุขภาพอนามัย คุณภาพชีวิตของประชาชนและสังคมที่เข้มแข็ง | เบี้ยยังชีพคนพิการ  | ๑,๙๓๙,๒๐๐     | เพื่อรองรับการจัดสวัสดิการเบี้ยความพิการ ให้แก่ คนพิการที่มีสิทธิตามหลัก เกณฑ์ที่กำหนดที่ได้ขอขึ้นทะเบียนเพื่อขอรับเงินเบี้ยความพิการไว้กับ อปท.   | คนพิการ หมู่ที่ ๑-๙  |
| ๙๕ | การส่งเสริมสุขภาพอนามัย คุณภาพชีวิตของประชาชนและสังคมที่เข้มแข็ง | เบี้ยยังชีพผู้ป่วยเอดส์   | ๗๒,๐๐๐        | เพื่อรองรับการสงเคราะห์เบี้ยยังชีพผู้ป่วยเอดส์ให้แก่ผู้ป่วยเอดส์ที่แพทย์รับรองและทำการวินิจฉัยแล้ว   | ผู้ป่วยเอดส์ หมู่ที่ ๑-๙   |
| ๙๖ | การส่งเสริมสุขภาพอนามัย คุณภาพชีวิตของประชาชนและสังคมที่เข้มแข็ง | โครงการฝึกอบรมชุดปฏิบัติการจิตอาสาภัยพิบัติประจำองค์การบริหารส่วนตำบลห้วยยั้ง | ๘๐,๐๐๐        | ชุดปฏิบัติการจิตอาสาภัยพิบัติประจำองค์การบริหารส่วนตำบลห้วยยั้งสามารถปฏิบัติหน้าที่ช่วยเหลือเจ้าหน้าที่ป้องกันและบรรเทาสาธารณภัย มีความรู้ความเข้าใจในการจัดการสาธารณภัย ระบบบัญชาการเหตุการณ์   | จิตอาสาภัยพิบัติของ อบต.ห้วยยั้ง จำนวน ๕๐ คน                     |
| ๙๗ | การจัดการทรัพยากรธรรมชาติและสิ่งแวดล้อมอย่างยั่งยืน              | โครงการขยะ  | ๑๐,๔๕๐        | ๑.เพื่อปลูกจิตสำนึกและให้ความรู้กับผู้เข้ารับอบรมในเรื่องการคัดแยกขยะก่อนทิ้ง ๒.เพื่อให้ความรู้เรื่องการกำจัดขยะอย่างถูกวิธี ๓. เพื่อให้ความรู้เรื่องการรีไซเคิลขยะ ๔. เพื่อให้ผู้เข้ารับอบรมรับรู้ และตระหนักถึงปัญหาเรื่องผลกระทบจากขยะต่อสิ่งแวดล้อม ๕. เพื่อให้ผู้เข้ารับอบรมมีความรู้เรื่องแนวทางให้การปฏิบัติตนเพื่อแก้ไขปัญหาเรื่องขยะได้ | ประชาชน หมู่ที่ ๑-๙  |
| ๙๘ | การจัดการทรัพยากรธรรมชาติและสิ่งแวดล้อมอย่างยั่งยืน              | โครงการปรับปรุงภูมิทัศน์บริเวณที่ทำทำการองค์การบริหารส่วนตำบลห้วยยั้ง         | ๕๖,๓๐๐        | เพื่อเป็นค่าใช้จ่ายในการปรับปรุงสภาพแวดล้อมและภูมิทัศน์บริเวณที่ทำทำการองค์การบริหารส่วนตำบลห้วยยั้ง   | บริเวณที่ทำทำการ อบต.ห้วยยั้ง                                    |
| ๙๙ | การจัดการทรัพยากรธรรมชาติและสิ่งแวดล้อมอย่างยั่งยืน              | โครงการปรับปรุงภูมิทัศน์ศูนย์พัฒนาเด็กเล็กองค์การบริหารส่วนตำบลห้วยยั้ง       | ๔๗,๐๐๐        | เพื่อปรับปรุงภูมิทัศน์ให้ดูสวยงาม  | ปรับปรุงภูมิทัศน์ศูนย์พัฒนาเด็กเล็กองค์การบริหารส่วนตำบลห้วยยั้ง |

|     | ยุทธศาสตร์   | โครงการ   | จำนวนงบประมาณ | วัตถุประสงค์  | ผลผลิต   |
|-----|--|---|---------------|---|--|
| ๑๐๐ | การจัดการทรัพยากรธรรมชาติและสิ่งแวดล้อมอย่างยั่งยืน                          | โครงการป้องกันและควบคุมไฟฟ้า  | ๘,๐๐๐         | เพื่อให้ประชาชนร่วมมือในการควบคุมไฟฟ้า มีความรู้ความเข้าใจถึงขั้นตอนการดับไฟป่าอย่างถูกวิธีและสร้างแนวร่วมของประชาชน ในพื้นที่ให้สามารถสังเกต รู้ทัน ยับยั้งและป้องกัน ไฟป่าในพื้นที่ได้อย่างมีประสิทธิภาพ  | ประชาชน หมู่ที่ ๑-๙  |
| ๑๐๑ | การจัดการทรัพยากรธรรมชาติและสิ่งแวดล้อมอย่างยั่งยืน                          | โครงการปลูกต้นไม้เฉลิมพระเกียรติ  | ๓๐,๐๐๐        | เพื่อเป็นการเฉลิมพระเกียรติถวายความจงรักภักดีแก่สถาบันพระมหากษัตริย์  | ผู้บริหาร,สมาชิกสภา, ผู้นำ,พนักงาน อบต., ประชาชน หมู่ที่ ๑-๙                 |
| ๑๐๒ | การจัดการทรัพยากรธรรมชาติและสิ่งแวดล้อมอย่างยั่งยืน                          | โครงการเยาวชนรักษ์ป่า รักสิ่งแวดล้อม  | ๒๐,๐๐๐        | ๑.เพื่ออบรมให้ความรู้ความเข้าใจ กระตุ้นจิตสำนึกของเยาวชนให้เกิดความรักความ ห่วงเห่นในการอนุรักษ์ทรัพยากร ธรรมชาติเห็นความสำคัญของความหลากหลายทางชีวภาพ ๒.เพื่อเป็นการสร้างความตระหนักในเรื่องการจัดการสิ่งแวดล้อมให้แก่ชุมชน ๓.เพื่อให้เยาวชนมีส่วนร่วมในการเฝ้าระวัง ดูแล และฟื้นฟู ทรัพยากรธรรมชาติและสิ่งแวดล้อม | เยาวชนในเขตตำบล ห้วยยั้ง   |
| ๑๐๓ | การจัดการทรัพยากรธรรมชาติและสิ่งแวดล้อมอย่างยั่งยืน                          | อุดหนุนที่ทำการปกครองอำเภอพรานกระต่ายโครงการขอรับการสนับสนุนการดำเนินโครงการจิตอาสา | ๕,๐๐๐         | เพื่อให้เกิดการมีส่วนร่วมของประชาชนในการร่วมกันอนุรักษ์ บำรุงรักษา ใช้ประโยชน์และปลูกฝังจิตสำนึกในการรักษาแหล่ง น้ำ   | ปรับปรุงสภาพแม่น้ำ ลำคลอง แหล่งน้ำ สาธารณะ                                   |
| ๑๐๔ | การพัฒนาการบริหารจัดการองค์กรปกครองส่วนท้องถิ่นให้มีประสิทธิภาพและธรรมาภิบาล | โครงการอบรมป้องกันและปราบปรามการทุจริตการปฏิบัติงานในองค์กร                         | ๘,๗๐๐         | เพื่อให้ผู้เข้ารับการอบรม มีความรู้เกี่ยวกับระเบียบ กฎหมายที่เกี่ยวข้องกับการปฏิบัติงานกับการป้องกันและปราบปรามการทุจริต และให้ความสำคัญในการปฏิบัติตนตลอดจนมีส่วนร่วมในการเฝ้าระวัง และตรวจสอบการทุจริตและประพฤติมิชอบในการปฏิบัติงาน  | ผู้บริหาร, สมาชิกสภา, พนักงานส่วนตำบล พนักงานจ้าง และ คณะกรรมการตรวจรับพัสดุ |
| ๑๐๕ | การพัฒนาการบริหารจัดการองค์กรปกครองส่วนท้องถิ่นให้มีประสิทธิภาพและธรรมาภิบาล | โครงการเสริมสร้างคนดีวิถีประชาธิปไตย  | ๑๐,๕๕๐        | เพื่อเป็นค่าใช้จ่ายในการอบรมให้ความรู้ความเข้าใจในหลักการประชาธิปไตยและพัฒนาระบบการเลือกตั้งที่มีประสิทธิภาพขององค์กรปกครองส่วนท้องถิ่น   | คณะผู้บริหาร, สมาชิก สภาฯ, พนง. ส่วนตำบล, พนง. จ้าง, ผู้นำท้องถิ่น ฯลฯ       |
| ๑๐๖ | การพัฒนาการบริหารจัดการองค์กรปกครองส่วนท้องถิ่นให้มีประสิทธิภาพและธรรมาภิบาล | โครงการฝึกอบรมเพื่อพัฒนาองค์ความรู้และคุณธรรมจริยธรรมในการทำงาน                     | ๑๔,๒๐๐        | เพื่อสร้างจิตสำนึกที่ดีให้บุคลากรในองค์การบริหารส่วนตำบลห้วยยั้งสามารถนำหลักคุณธรรมจริยธรรมมาใช้ในการดำเนินชีวิตมีการพัฒนาด้าน อารมณ์ รับฟังความคิดเห็นของผู้อื่น   | คณะผู้บริหาร สมาชิกสภาฯ พนักงานส่วนตำบล พนักงานจ้าง อบต. ห้วยยั้ง            |

|     | ยุทธศาสตร์   | โครงการ  | จำนวนงบประมาณ | วัตถุประสงค์  | ผลผลิต  |
|-----|--|--|---------------|---|---|
| ๑๐๗ | การพัฒนาการบริหารจัดการองค์กรปกครองส่วนท้องถิ่นให้มีประสิทธิภาพและธรรมาภิบาล | โครงการปรับปรุงแผนที่ภาษีและทะเบียนทรัพย์สินขององค์กรปกครองส่วนตำบลห้วยยั้ง  | ๕๐,๐๐๐        | เพื่อให้สามารถบริหารจัดการข้อมูลทะเบียนทรัพย์สินได้อย่างมีประสิทธิภาพครบถ้วนและถูกต้องเป็นธรรมสำหรับผู้มาชำระภาษี   | รวบรวมข้อมูลในส่วนการพัฒนาและจัดเก็บรายได้ให้ครบถ้วนและเป็นปัจจุบันมากที่สุด  |
| ๑๐๘ | การพัฒนาการบริหารจัดการองค์กรปกครองส่วนท้องถิ่นให้มีประสิทธิภาพและธรรมาภิบาล | อุดหนุนที่ทำการปกครองอำเภอพรานกระต่ายโครงการขอรับเงินอุดหนุนจากองค์กรปกครองส่วนท้องถิ่นเพื่อสนับสนุนการดำเนินงานศูนย์ปฏิบัติการร่วมในการช่วยเหลือประชาชนขององค์กรปกครองส่วนท้องถิ่นระดับอำเภออำเภอพรานกระต่าย จังหวัดกำแพงเพชร | ๒๕,๐๐๐        | เพื่อให้เป็นศูนย์กลางขององค์กรปกครองส่วนท้องถิ่นในเขตอำเภอพรานกระต่ายในการรวบรวมข้อมูลสถานะของภัยที่เกิดขึ้น วิธีการในการแก้ปัญหาต่างๆ และเป็นศูนย์กลางในการประสาน งานขององค์กรปกครองส่วนท้องถิ่น | ศูนย์ปฏิบัติการร่วมในการช่วยเหลือประชาชนในการแก้ไขปัญหาภัยต่างๆ และศูนย์ประสานงานองค์กรปกครองส่วนท้องถิ่นระดับอำเภอ |
| ๑๐๙ | การพัฒนาการบริหารจัดการองค์กรปกครองส่วนท้องถิ่นให้มีประสิทธิภาพและธรรมาภิบาล | เงินสมทบกองทุนหลักประกันสุขภาพในระดับท้องถิ่นหรือพื้นที่ตำบลห้วยยั้ง   | ๑๒๐,๐๐๐       | เพื่อส่งเสริมการจัดกิจกรรมที่เกี่ยวกับการสร้างเสริมสุขภาพ การป้องกันโรค าลา ให้กับประชาชนตำบลห้วยยั้ง   | ประชาชน หมู่ที่ ๑-๙   |

### ฉ. การใช้จ่ายงบประมาณ

องค์การบริหารส่วนตำบลห้วยยั้ง มีการใช้จ่ายงบประมาณในการดำเนินโครงการตามข้อบัญญัติงบประมาณ โดยได้มีการก่องหนี่ผูกพัน/ลงนามสัญญาและเบิกจ่ายเงิน รวม ๙๐ โครงการ จำนวนเงิน ๑๖,๙๓๐,๒๑๒.๘๒ บาท สามารถจำแนกตามยุทธศาสตร์ ได้ดังนี้

| ยุทธศาสตร์   | โครงการ   | การก่องหนี่ผูกพัน/ลงนามในสัญญา | โครงการ   | การเบิกจ่ายงบประมาณ  |
|--|-----------|--------------------------------|-----------|----------------------|
| การพัฒนาด้านโครงสร้างพื้นฐานและการจัดวางผังเมือง                             | ๑๙        | ๕,๑๖๘,๙๐๐.๐๐                   | ๑๘        | ๕,๐๓๑,๑๐๐.๐๐         |
| การส่งเสริมการศึกษา ศาสนา ศิลปวัฒนธรรมและภูมิปัญญาท้องถิ่น                   | ๑๙        | ๒,๙๘๔,๓๑๙.๔๒                   | ๑๙        | ๒,๙๘๔,๓๑๙.๔๒         |
| การส่งเสริมเศรษฐกิจพอเพียงและพัฒนาเกษตรปลอดภัย                               | ๐         | ๐                              | ๐         | ๐                    |
| การส่งเสริมสุขภาพอนามัย คุณภาพชีวิตของประชาชนและสังคมที่เข้มแข็ง             | ๕๖        | ๘,๖๕๐,๙๔๓.๔๐                   | ๕๖        | ๘,๖๕๐,๙๔๓.๔๐         |
| การจัดการทรัพยากรธรรมชาติและสิ่งแวดล้อมอย่างยั่งยืน                          | ๓         | ๑๑๐,๖๕๐.๐๐                     | ๓         | ๑๑๐,๖๕๐.๐๐           |
| การพัฒนาการบริหารจัดการองค์กรปกครองส่วนท้องถิ่นให้มีประสิทธิภาพและธรรมาภิบาล | ๔         | ๑๕๓,๒๐๐.๐๐                     | ๔         | ๑๕๓,๒๐๐.๐๐           |
| <b>รวม</b>   | <b>๙๑</b> | <b>๑๗,๐๖๘,๐๑๒.๘๒</b>           | <b>๙๐</b> | <b>๑๖,๙๓๐,๒๑๒.๘๒</b> |

รายละเอียดโครงการในข้อบัญญัติงบประมาณขององค์การบริหารส่วนตำบลห้วยยั้ง ที่มีการก่อหนี้  
ผูกพัน/ลงนามในสัญญา มีดังนี้

|   | ยุทธศาสตร์   | โครงการ  | จำนวน<br>งบประมาณ | วงเงินตาม<br>สัญญา | เบิกจ่าย | คู่สัญญา  |
|---|--|--|-------------------|--------------------|----------|---|
| ๑ | การพัฒนาด้าน<br>โครงสร้างพื้นฐาน<br>และการจัดวางผัง<br>เมือง | โครงการวางท่อประปา หมู่ที่ ๘   | ๒๑๐,๐๐๐           | ๒๑๐,๐๐๐            | ๒๑๐,๐๐๐  | สัญญาจ้าง เลขที่ ๑/๒๕๖๓<br>ลงวันที่ ๑๒ ธันวาคม ๒๕๖๒<br>ทวีทรัพย์ก่อสร้าง<br>ฎ.๒๙๑/๒๕๖๓  |
| ๒ | การพัฒนาด้าน<br>โครงสร้างพื้นฐาน<br>และการจัดวางผัง<br>เมือง | โครงการปรับปรุงระบบประปา<br>หมู่บ้าน หมู่ที่ ๙   | ๒๓๖,๕๐๐           | ๒๒๑,๐๐๐            | ๒๒๑,๐๐๐  | สัญญาจ้าง เลขที่ ๒/๒๕๖๓<br>ลงวันที่ ๑๒ ธันวาคม ๒๕๖๒<br>ทวีทรัพย์ก่อสร้าง<br>ฎ.๒๗๓/๒๕๖๓  |
| ๓ | การพัฒนาด้าน<br>โครงสร้างพื้นฐาน<br>และการจัดวางผัง<br>เมือง | โครงการก่อสร้างถนนคอนกรีต<br>เสริมเหล็กสายคุ้มช้างน้อย รหัส<br>สายทาง กพ.ถ ๘๗-๐๕๔ (ช่วงบ้าน<br>นายสง่า ถาวร - บ้านนางอแก้ว<br>คุ้มภัย) หมู่ที่ ๖                                 | ๒๙๗,๘๐๐           | ๒๙๓,๕๐๐            | ๒๙๓,๕๐๐  | สัญญาจ้าง เลขที่ ๑๐/๒๕๖๓<br>ลงวันที่ ๒๓ มกราคม ๒๕๖๓<br>เซม แสงสุข<br>ฎ.๓๗๐/๒๕๖๓         |
| ๔ | การพัฒนาด้าน<br>โครงสร้างพื้นฐาน<br>และการจัดวางผัง<br>เมือง | โครงการก่อสร้างถนนคอนกรีต<br>เสริมเหล็กจากบ้านนายกระท้อน<br>มะลิพรม - บ้านนายลำไย บดีรัฐ<br>หมู่ที่ ๑  | ๒๙๓,๕๐๐           | ๒๙๓,๕๐๐            | ๒๙๓,๕๐๐  | สัญญาจ้าง เลขที่ ๑๑/๒๕๖๓<br>ลงวันที่ ๒๓ มกราคม ๒๕๖๓<br>สุเทพก่อสร้าง<br>ฎ.๓๗๗/๒๕๖๓      |
| ๕ | การพัฒนาด้าน<br>โครงสร้างพื้นฐาน<br>และการจัดวางผัง<br>เมือง | โครงการก่อสร้างถนนคอนกรีต<br>เสริมเหล็กสายกลางบ้านบริเวณ<br>บ้านนายประจวบ บดีรัฐ - คลอง<br>ระบายน้ำคลองมะดัน,คลองห้วยยั้ง<br>หมู่ที่ ๑   | ๒๔๑,๕๐๐           | ๒๔๑,๐๐๐            | ๒๔๑,๐๐๐  | สัญญาจ้าง เลขที่ ๕/๒๕๖๓<br>ลงวันที่ ๒๕ ธันวาคม ๒๕๖๒<br>เซม แสงสุข ฎ.๓๔๖/๒๕๖๓            |
| ๖ | การพัฒนาด้าน<br>โครงสร้างพื้นฐาน<br>และการจัดวางผัง<br>เมือง | โครงการก่อสร้างถนนคอนกรีต<br>เสริมเหล็กสายบ้านแคทอง หมู่ที่ ๓<br>ถึงบ้านไร่สุขุม หมู่ที่ ๔ รหัสสาย<br>ทาง กพ.ถ ๘๗-๐๐๖ (ช่วงนาย<br>ชะลอ ม่วงเกต - นานางลำพัน<br>มาน้อย) หมู่ที่ ๔ | ๔๗,๙๐๐            | ๔๗,๙๐๐             | ๔๗,๙๐๐   | สัญญาจ้าง เลขที่ ๔/๒๕๖๓<br>ลงวันที่ ๒๐ ธันวาคม ๒๕๖๒<br>เมธีก่อสร้าง<br>ฎ.๓๑๐/๒๕๖๓       |
| ๗ | การพัฒนาด้าน<br>โครงสร้างพื้นฐาน<br>และการจัดวางผัง<br>เมือง | โครงการก่อสร้างถนนคอนกรีต<br>เสริมเหล็กสายบ้านนายชัย หอมรินทร์<br>รหัสสายทาง กพ.ถ ๘๗-๐๓๓<br>หมู่ที่ ๔  | ๓๑๓,๕๐๐           | ๓๑๓,๕๐๐            | ๓๑๓,๕๐๐  | สัญญาจ้าง เลขที่ ๑๒/๒๕๖๓<br>ลงวันที่ ๒๓ มกราคม ๒๕๖๓<br>ณรงค์ก่อสร้าง<br>ฎ.๓๗๘/๒๕๖๓      |
| ๘ | การพัฒนาด้าน<br>โครงสร้างพื้นฐาน<br>และการจัดวางผัง<br>เมือง | โครงการก่อสร้างถนนคอนกรีต<br>เสริมเหล็กบริเวณบ้านนางจำเริญ<br>มีศรีสวัสดิ์ หมู่ที่ ๔<br>(เงินสะสม)   | ๒๙๖,๘๐๐           | ๒๙๖,๐๐๐            | ๒๙๖,๐๐   | สัญญาจ้าง เลขที่ ๗/๒๕๖๓<br>ลงวันที่ ๒๖ ธันวาคม ๒๕๖๒<br>ร้านบุญจามก่อสร้าง<br>ฎ.๓๕๑/๒๕๖๓ |
| ๙ | การพัฒนาด้าน<br>โครงสร้างพื้นฐาน<br>และการจัดวางผัง<br>เมือง | โครงการก่อสร้างถนนคอนกรีต<br>เสริมเหล็กสายหน้าโรงเรียนบ้าน<br>ลานช้างท่า หมู่ที่ ๖ รหัสสายทาง<br>กพ.ถ ๘๗-๐๕๐   | ๑๘,๗๐๐            | ๑๘,๗๐๐             | ๑๘,๗๐๐   | สัญญาจ้าง เลขที่ ๓/๒๕๖๓<br>ลงวันที่ ๒๐ ธันวาคม ๒๕๖๒<br>เมธีก่อสร้าง<br>ฎ.๓๐๘/๒๕๖๓       |

|    | ยุทธศาสตร์                                       | โครงการ   | จำนวนงบประมาณ | วงเงินตามสัญญา | เบิกจ่าย | คู่สัญญา  |
|----|--|---|---------------|----------------|----------|---|
| ๑๐ | การพัฒนาด้านโครงสร้างพื้นฐานและการจัดวางผังเมือง | โครงการปรับปรุงถนนคอนกรีตเสริมเหล็ก หมู่ที่ ๑ บ้านคลองห้วยยั้ง ตำบลห้วยยั้ง เชื่อมต่อหมู่ที่ ๑ บ้านหนองหัววัว ตำบลหนองหัววัว อำเภอพรานกระต่าย จังหวัดกำแพงเพชร (เงินสะสม) | ๔๓๐,๐๐๐       | ๔๒๓,๐๐๐        | ๔๒๓,๐๐๐  | สัญญาจ้าง เลขที่ ๑๔/๒๕๖๓ ลงวันที่ ๒๕ กุมภาพันธ์ ๒๕๖๓ รั้นณรงค์ก่อสร้าง ฎ.๑๐๘/๒๕๖๓ |
| ๑๑ | การพัฒนาด้านโครงสร้างพื้นฐานและการจัดวางผังเมือง | โครงการต่อเติมโรงจอดรถที่ทำการองค์การบริหารส่วนตำบลห้วยยั้ง   | ๒๐๘,๕๐๐       | ๒๐๘,๐๐๐        | ๒๐๘,๐๐๐  | สัญญาจ้าง เลขที่ ๒๒/๒๕๖๓ ลงวันที่ ๒๙ กรกฎาคม ๒๕๖๓ รั้นณรงค์ก่อสร้าง ฎ.๗๗๕/๒๕๖๓    |
| ๑๒ | การพัฒนาด้านโครงสร้างพื้นฐานและการจัดวางผังเมือง | โครงการก่อสร้างฝายน้ำล้นช่วงนานาชาติ หมู่ที่ ๒  | ๔๙๑,๙๐๐       | ๔๗๙,๐๐๐        | ๔๗๙,๐๐๐  | สัญญาจ้าง เลขที่ ๑๗/๒๕๖๓ ลงวันที่ ๓ เมษายน ๒๕๖๓ เข็ม แสงสุข ฎ.๗๑๓/๒๕๖๓            |
| ๑๓ | การพัฒนาด้านโครงสร้างพื้นฐานและการจัดวางผังเมือง | โครงการก่อสร้างฝายน้ำล้น ช่วงนานาชาติ กลีบบัว หมู่ที่ ๓ บ้านแคทอง   | ๗๑๘,๔๐๐       | ๕๖๕,๐๐๐        | ๕๖๕,๐๐๐  | สัญญาจ้าง เลขที่ ๒๐/๒๕๖๓ ลงวันที่ ๒ มิถุนายน ๒๕๖๓ เมธีก่อสร้าง ฎ.๗๖๕/๒๕๖๓         |
| ๑๔ | การพัฒนาด้านโครงสร้างพื้นฐานและการจัดวางผังเมือง | โครงการก่อสร้างฝายน้ำล้นคลองยางโทน ช่วงนางนาค้าง อินกรัด หมู่ที่ ๕ บ้านดอกเข็ม  | ๘๔๓,๘๐๐       | ๕๘๕,๐๐๐        | ๕๘๕,๐๐๐  | สัญญาจ้าง เลขที่ ๑๕/๒๕๖๓ ลงวันที่ ๑๙ มีนาคม ๒๕๖๓ บุญจามก่อสร้าง ฎ.๕๕๙/๒๕๖๓        |
| ๑๕ | การพัฒนาด้านโครงสร้างพื้นฐานและการจัดวางผังเมือง | โครงการก่อสร้างฝายดินกั้นน้ำพร้อมวางท่อระบายน้ำ ช่วงนายจเร บุญมาก หมู่ที่ ๗ บ้านท่ามะเฟือง  | ๑๓๒,๗๐๐       | ๑๓๒,๐๐๐        | ๑๓๒,๐๐๐  | สัญญาจ้าง เลขที่ ๑๖/๒๕๖๓ ลงวันที่ ๑ เมษายน ๒๕๖๓ เข็ม แสงสุข ฎ.๕๖๕/๒๕๖๓            |
| ๑๖ | การพัฒนาด้านโครงสร้างพื้นฐานและการจัดวางผังเมือง | โครงการก่อสร้างถนนคอนกรีตเสริมเหล็กสายกลางบ้านบริเวณบ้านนายวิโรจน์ จันแดง - หมู่ที่ ๒ บ้านคลองกลาง (เงินสะสม)   | ๒๗๑,๐๐๐       | ๒๗๑,๐๐๐        | ๒๗๑,๐๐๐  | สัญญาจ้าง เลขที่ ๖/๒๕๖๓ ลงวันที่ ๒๕ ธันวาคม ๒๕๖๒ เข็ม แสงสุข ฎ.๓๔๕/๒๕๖๓           |
| ๑๗ | การพัฒนาด้านโครงสร้างพื้นฐานและการจัดวางผังเมือง | โครงการก่อสร้างถนนคอนกรีตเสริมเหล็กจากบ้านนายชโลม่วงเกต - บ้านนายประสิทธิ์ โมกมัน หมู่ที่ ๔ (เงินสะสม)  | ๒๗๓,๐๐๐       | ๒๗๓,๐๐๐        | ๒๗๓,๐๐๐  | สัญญาจ้าง เลขที่ ๘/๒๕๖๓ ลงวันที่ ๒๖ ธันวาคม ๒๕๖๓ ณรงค์ก่อสร้าง ฎ.๓๕๒/๒๕๖๓         |
| ๑๘ | การพัฒนาด้านโครงสร้างพื้นฐานและการจัดวางผังเมือง | โครงการวางท่อระบายน้ำคอนกรีตเสริมเหล็กพร้อมกำแพงปากท่อและหูช้าง ช่วงนางนาค้าง หมู่ที่ ๕   | ๑๖๐,๗๐๐       | ๑๖๐,๐๐๐        | ๑๖๐,๐๐๐  | สัญญาจ้าง เลขที่ ๒๑/๒๕๖๓ ลงวันที่ ๘ มิถุนายน ๒๕๖๓ เข็ม แสงสุข ฎ.๗๒๒/๒๕๖๓          |

|    | ยุทธศาสตร์   | โครงการ   | จำนวนงบประมาณ | วงเงินตามสัญญา | เบิกจ่าย   | คู่สัญญา   |
|----|--|---|---------------|----------------|------------|--|
| ๑๙ | การส่งเสริมการศึกษา ศาสนา ศิลปวัฒนธรรมและภูมิปัญญาท้องถิ่น | ค้ำอาหารเสริม (นม)  | ๙๕๘,๑๐๐       | ๗๕๓,๘๘๙.๔๒     | ๗๕๓,๘๘๙.๔๒ | ศพด.บ้านคลองห้วยยั้ง<br>ศพด.บ้านลานไผ่   |
| ๒๐ | การส่งเสริมการศึกษา ศาสนา ศิลปวัฒนธรรมและภูมิปัญญาท้องถิ่น | โครงการสนับสนุนค่าใช้จ่ายการบริหารสถานศึกษาของศูนย์พัฒนาเด็กเล็กองค์การบริหารส่วนตำบลห้วยยั้ง (ค้ำอาหารกลางวัน)             | ๓๔๓,๐๐๐       | ๒๗๗,๒๐๐        | ๒๗๗,๒๐๐    | ศพด.บ้านคลองห้วยยั้ง<br>ศพด.บ้านลานไผ่   |
| ๒๑ | การส่งเสริมการศึกษา ศาสนา ศิลปวัฒนธรรมและภูมิปัญญาท้องถิ่น | โครงการพัฒนาความรู้และทักษะการใช้ภาษาอังกฤษสำหรับเด็กและเยาวชนตำบลห้วยยั้ง  | ๕๐,๐๐๐        | ๔๖,๕๕๐         | ๔๖,๕๕๐     | ใบสั่งจ้างเลขที่ ๑๒/๒๕๖๓<br>รุ่งโรจน์พานิช<br>ใบสั่งจ้างเลขที่ ๑๓/๒๕๖๓<br>ดอกเอื้อง ฎ.๒๓๒-๒๓๖/๒๕๖๓   |
| ๒๒ | การส่งเสริมการศึกษา ศาสนา ศิลปวัฒนธรรมและภูมิปัญญาท้องถิ่น | โครงการจัดงานวันเด็กแห่งชาติ  | ๔๐,๐๐๐        | ๔๐,๐๐๐         | ๔๐,๐๐๐     | ใบสั่งจ้างเลขที่ ๑๔,๑๘,๑๙/๖๓<br>ดอกเอื้อง ใบสั่งซื้อเลขที่ ๒๐/๖๓<br>ฎ.๓๐๐-๓๐๔/๒๕๖๓   |
| ๒๓ | การส่งเสริมการศึกษา ศาสนา ศิลปวัฒนธรรมและภูมิปัญญาท้องถิ่น | โครงการสนับสนุนค่าใช้จ่ายการบริหารสถานศึกษาของศูนย์พัฒนาเด็กเล็กองค์การบริหารส่วนตำบลห้วยยั้ง ค่าจัดการเรียนการสอน (รายหัว) | ๑๑๙,๐๐๐       | ๑๑๐,๕๐๐        | ๑๑๐,๕๐๐    | ไตรมาสที่ ๑ - ๔<br>ศพด.บ้านคลองห้วยยั้ง<br>ศพด.บ้านลานไผ่  |
| ๒๔ | การส่งเสริมการศึกษา ศาสนา ศิลปวัฒนธรรมและภูมิปัญญาท้องถิ่น | โครงการสนับสนุนหนังสือเรียนตามค่าใช้จ่ายในการจัดการศึกษาสำหรับศูนย์พัฒนาเด็กเล็กองค์การบริหารส่วนตำบลห้วยยั้ง               | ๙,๐๐๐         | ๕,๒๐๐          | ๕,๒๐๐      | ฎ.ทย.๒๓/๖๓ วันที่ ๒๓ ก.ย.๖๓<br>ฎ.ถฝ.๒๓/๖๓ วันที่ ๒๓ ก.ย.๖๓<br>บริษัทสื่ออักษร  |
| ๒๕ | การส่งเสริมการศึกษา ศาสนา ศิลปวัฒนธรรมและภูมิปัญญาท้องถิ่น | โครงการสนับสนุนอุปกรณ์การเรียนตามค่าใช้จ่ายในการจัดการศึกษาสำหรับศูนย์พัฒนาเด็กเล็กองค์การบริหารส่วนตำบลห้วยยั้ง            | ๙,๐๐๐         | ๕,๒๐๐          | ๕,๒๐๐      | ฎ.ทย.๒๐/๖๓ วันที่ ๑๗ ก.ย.๖๓<br>ฎ.ถฝ.๑๘/๖๓ วันที่ ๑๗ ก.ย.๖๓   |
| ๒๖ | การส่งเสริมการศึกษา ศาสนา ศิลปวัฒนธรรมและภูมิปัญญาท้องถิ่น | โครงการสนับสนุนค่าเครื่องแบบนักเรียนตามค่าใช้จ่ายในการจัดการศึกษาสำหรับศูนย์พัฒนาเด็กเล็กองค์การบริหารส่วนตำบลห้วยยั้ง      | ๑๓,๕๐๐        | ๗,๘๐๐          | ๗,๘๐๐      | ฎ.ทย.๑๙/๖๓ วันที่ ๑๗ ก.ย.๖๓<br>ฎ.ถฝ.๑๘/๖๓ วันที่ ๑๗ ก.ย.๖๓   |
| ๒๗ | การส่งเสริมการศึกษา ศาสนา ศิลปวัฒนธรรมและภูมิปัญญาท้องถิ่น | โครงการสนับสนุนค่ากิจกรรมพัฒนาผู้เรียนตามค่าใช้จ่ายในการจัดการศึกษาสำหรับศูนย์พัฒนาเด็กเล็กองค์การบริหารส่วนตำบลห้วยยั้ง    | ๑๙,๓๕๐        | ๑๑,๑๘๐         | ๑๑,๑๘๐     | ฎ.ทย.๑๕/๖๓ วันที่ ๑๗ ก.ย.๖๓<br>ฎ.ถฝ.๑๕/๖๓ วันที่ ๑๗ ก.ย.๖๓<br>นายบรรลือ ขอนทอง<br>ฎ.ทย.๑๖/๖๓ วันที่ ๑๗ ก.ย.๖๓<br>ฎ.ถฝ.๑๖/๖๓ วันที่ ๑๗ ก.ย.๖๓<br>นิวอ็อฟปรีนท์<br>ฎ.ทย.๑๗/๖๓ วันที่ ๑๗ ก.ย.๖๓<br>ฎ.ถฝ.๑๗/๖๓ วันที่ ๑๗ ก.ย.๖๓<br>ดอกเอื้อง เสาวนิจ |



|    | ยุทธศาสตร์   | โครงการ  | จำนวนงบประมาณ | วงเงินตามสัญญา | เบิกจ่าย  | คู่สัญญา   |
|----|--|--|---------------|----------------|-----------|--|
| ๒๘ | การส่งเสริมการศึกษา ศาสนา ศิลปวัฒนธรรมและภูมิปัญญาท้องถิ่น | โครงการใช้ความรู้และวิธีการเอาตัวรอดจากอุบัติเหตุ/อุบัติเหตุภัยสำหรับเด็กศูนย์พัฒนาเด็กเล็กเด็กนักเรียนในเขตตำบลห้วยยั้ง | ๒๐,๐๐๐        | ๑๐,๖๕๐         | ๑๐,๖๕๐    | ใบสั่งจ้างเลขที่ ๓๔/๒๕๖๓<br>รุ่งโรจน์ พานิช<br>ใบสั่งจ้างเลขที่ ๓๖/๒๕๖๓<br>ดอกเอื้อง เสาวนิจ<br>ฎ.๔๖๒-๔๖๕/๒๕๖๓ |
| ๒๙ | การส่งเสริมการศึกษา ศาสนา ศิลปวัฒนธรรมและภูมิปัญญาท้องถิ่น | อุดหนุนโครงการอาหารกลางวันเด็กนักเรียนในเขตตำบลห้วยยั้ง  | ๑,๗๒๐,๐๐๐     | ๑,๕๖๖,๑๖๐      | ๑,๕๖๖,๑๖๐ | บันทึกข้อตกลงเลขที่ ๑-๑๕/๖๓<br>โรงเรียนในเขตตำบลห้วยยั้ง<br>จำนวน ๕ แห่ง<br>ฎ.๐๗๓-๐๗๗/๒๕๖๓<br>ฎ.๓๔๐-๓๔๔/๒๕๖๓   |
| ๓๐ | การส่งเสริมการศึกษา ศาสนา ศิลปวัฒนธรรมและภูมิปัญญาท้องถิ่น | อุดหนุนโรงเรียนบ้านคลองห้วยยั้งโครงการฝึกทักษะพัฒนาอาชีพงานปูน   | ๒๐,๐๐๐        | ๒๐,๐๐๐         | ๒๐,๐๐๐    | บันทึกข้อตกลงเลขที่ ๑๖/๒๕๖๓<br>ลงวันที่ ๒๑ กรกฎาคม ๒๕๖๓<br>โรงเรียนบ้านคลองห้วยยั้ง<br>ฎ.๖๘๙/๒๕๖๓              |
| ๓๑ | การส่งเสริมการศึกษา ศาสนา ศิลปวัฒนธรรมและภูมิปัญญาท้องถิ่น | อุดหนุนโรงเรียนบ้านแคทองโครงการฝึกทักษะพัฒนาอาชีพงานปูน  | ๒๐,๐๐๐        | ๒๐,๐๐๐         | ๒๐,๐๐๐    | บันทึกข้อตกลงเลขที่ ๑๗/๒๕๖๓<br>ลงวันที่ ๒๑ กรกฎาคม ๒๕๖๓<br>โรงเรียนบ้านแคทอง<br>ฎ.๖๙๐/๒๕๖๓                     |
| ๓๒ | การส่งเสริมการศึกษา ศาสนา ศิลปวัฒนธรรมและภูมิปัญญาท้องถิ่น | อุดหนุนโรงเรียนบ้านสุขขุมโครงการฝึกทักษะอาชีพ (งานปูน)   | ๒๐,๐๐๐        | ๒๐,๐๐๐         | ๒๐,๐๐๐    | บันทึกข้อตกลงเลขที่ ๑๘/๒๕๖๓<br>ลงวันที่ ๒๑ กรกฎาคม ๒๕๖๓<br>โรงเรียนบ้านสุขขุม<br>ฎ.๖๙๑/๒๕๖๓                    |
| ๓๓ | การส่งเสริมการศึกษา ศาสนา ศิลปวัฒนธรรมและภูมิปัญญาท้องถิ่น | อุดหนุนโรงเรียนบ้านลานช้างท่าวโครงการเลี้ยงไก่พันธุ์ไข่เพื่ออาหารกลางวัน   | ๒๐,๐๐๐        | ๒๐,๐๐๐         | ๒๐,๐๐๐    | บันทึกข้อตกลงเลขที่ ๑๙/๒๕๖๓<br>ลงวันที่ ๒๑ กรกฎาคม ๒๕๖๓<br>โรงเรียนบ้านลานช้างท่าว<br>ฎ.๖๙๒/๒๕๖๓               |
| ๓๔ | การส่งเสริมการศึกษา ศาสนา ศิลปวัฒนธรรมและภูมิปัญญาท้องถิ่น | อุดหนุนโรงเรียนบ้านลานไม้โครงการฝึกอาชีพงานปูนเพื่อพัฒนาทักษะอาชีพ   | ๒๐,๐๐๐        | ๒๐,๐๐๐         | ๒๐,๐๐๐    | บันทึกข้อตกลงเลขที่ ๒๐/๒๕๖๓<br>ลงวันที่ ๒๑ กรกฎาคม ๒๕๖๓<br>โรงเรียนบ้านลานไม้<br>ฎ.๖๙๓/๒๕๖๓                    |
| ๓๕ | การส่งเสริมการศึกษา ศาสนา ศิลปวัฒนธรรมและภูมิปัญญาท้องถิ่น | อุดหนุนโรงเรียนบ้านลานไม้โครงการทูบีนัมเบอร์วัน  | ๕,๐๐๐         | ๕,๐๐๐          | ๕,๐๐๐     | บันทึกข้อตกลงเลขที่ ๒๑/๒๕๖๓<br>ลงวันที่ ๒๑ กรกฎาคม ๒๕๖๓<br>โรงเรียนบ้านลานไม้<br>ฎ.๖๙๔/๒๕๖๓                    |
| ๓๖ | การส่งเสริมการศึกษา ศาสนา ศิลปวัฒนธรรมและภูมิปัญญาท้องถิ่น | อุดหนุนกลุ่มแม่บ้านตำบลห้วยยั้งโครงการกิจกรรมสารทไทยกล้วยไข่เมืองกำแพงเพชร   | ๕,๐๐๐         | ๕,๐๐๐          | ๕,๐๐๐     | บันทึกข้อตกลงเลขที่ ๑/๒๕๖๓<br>ลงวันที่ ๙ กันยายน ๒๕๖๓<br>กลุ่มแม่บ้านตำบลห้วยยั้ง<br>ฎ.๘๔/๒๕๖๓                 |
| ๓๗ | การส่งเสริมการศึกษา ศาสนา ศิลปวัฒนธรรมและภูมิปัญญาท้องถิ่น | โครงการจัดงานประเพณีสารทไทยกล้วยไข่ และของดีเมืองกำแพงเพชร   | ๔๐,๐๐๐        | ๔๐,๐๐๐         | ๔๐,๐๐๐    | ฎ.๗๗๑/๒๕๖๓<br>ที่ทำการปกครองอำเภอพรานกระต่าย   |

|    | ยุทธศาสตร์  | โครงการ  | จำนวนงบประมาณ             | วงเงินตามสัญญา | เบิกจ่าย | คู่สัญญา   |
|----|---|--|---------------------------|----------------|----------|--|
| ๓๘ | การส่งเสริมสุขภาพอนามัย คุณภาพชีวิตของประชาชน และสังคมที่เข้มแข็ง | โครงการส่งเสริมการป้องกันและควบคุมโรคไข้เลือดออก   | ๕๐,๐๐๐                    | ๒๗,๖๐๐         | ๒๗,๖๐๐   | ใบสั่งซื้อเลขที่ ๕๔ รุ่งโรจน์พานิช<br>ฎ.๖๗๕/๒๕๖๓<br>ใบสั่งซื้อเลขที่ ๗๓/๒๕๖๓<br>ร้านรัชธิษาเทรดดิ้ง ฎ.๖๗๓/๖๓         |
| ๓๙ | การส่งเสริมสุขภาพอนามัย คุณภาพชีวิตของประชาชน และสังคมที่เข้มแข็ง | โครงการป้องกันและควบคุมโรคพิษสุนัขบ้า (ตามพระปณิธาน ศาสตราจารย์ ดร.สมเด็จพะเจ้าลูกเธอเจ้าฟ้าจุฬาภรณวลัยลักษณ์ อัครราชกุมารี) | ๕๐,๐๐๐<br>โอนเพิ่ม ๑๑,๕๕๐ | ๖๑,๕๕๐         | ๖๑,๕๕๐   | ใบสั่งซื้อเลขที่ ๓๙ รุ่งโรจน์พานิช<br>ฎ.๔๗๘/๒๕๖๓<br>ใบสั่งซื้อเลขที่ ๓๘/๒๕๖๓<br>ร้านรัชธิษาเทรดดิ้ง ฎ.๔๗๗/๖๓         |
| ๔๐ | การส่งเสริมสุขภาพอนามัย คุณภาพชีวิตของประชาชน และสังคมที่เข้มแข็ง | อุดหนุนคณะกรรมการอาสาสมัครสาธารณสุขประจำหมู่บ้าน<br>โครงการพัฒนางานสาธารณสุขมูลฐานชุมชนหมู่ที่ ๑ บ้านคลองท้ายยั้ง            | ๗,๕๐๐                     | ๗,๕๐๐          | ๗,๕๐๐    | บันทึกข้อตกลงเลขที่ ๑/๒๕๖๓<br>ลงวันที่ ๓๐ ก.ค.๖๓ เงินพัฒนา<br>สาธารณสุขมูลฐาน หมู่ที่ ๑<br>บ้านคลองท้ายยั้ง ฎ.๗๓๗/๖๓ |
| ๔๑ | การส่งเสริมสุขภาพอนามัย คุณภาพชีวิตของประชาชน และสังคมที่เข้มแข็ง | อุดหนุนคณะกรรมการอาสาสมัครสาธารณสุขประจำหมู่บ้าน<br>โครงการพัฒนางานสาธารณสุขมูลฐานชุมชนหมู่ที่ ๒ บ้านคลองกลาง                | ๗,๕๐๐                     | ๗,๕๐๐          | ๗,๕๐๐    | บันทึกข้อตกลงเลขที่ ๒/๒๕๖๓<br>ลงวันที่ ๓๐ ก.ค.๖๓ เงินพัฒนา<br>สาธารณสุขมูลฐาน หมู่ที่ ๒<br>บ้านคลองกลาง ฎ.๗๓๘/๖๓     |
| ๔๒ | การส่งเสริมสุขภาพอนามัย คุณภาพชีวิตของประชาชน และสังคมที่เข้มแข็ง | อุดหนุนคณะกรรมการอาสาสมัครสาธารณสุขประจำหมู่บ้าน<br>โครงการพัฒนางานสาธารณสุขมูลฐานชุมชนหมู่ที่ ๓ บ้านแคทอง                   | ๗,๕๐๐                     | ๗,๕๐๐          | ๗,๕๐๐    | บันทึกข้อตกลงเลขที่ ๓/๒๕๖๓<br>ลงวันที่ ๓๐ ก.ค.๖๓ เงินพัฒนา<br>สาธารณสุขมูลฐาน หมู่ที่ ๓<br>บ้านแคทอง ฎ.๗๓๙/๖๓        |
| ๔๓ | การส่งเสริมสุขภาพอนามัย คุณภาพชีวิตของประชาชน และสังคมที่เข้มแข็ง | อุดหนุนคณะกรรมการอาสาสมัครสาธารณสุขประจำหมู่บ้าน<br>โครงการพัฒนางานสาธารณสุขมูลฐานชุมชนหมู่ที่ ๔ บ้านไร่สุขุม                | ๗,๕๐๐                     | ๗,๕๐๐          | ๗,๕๐๐    | บันทึกข้อตกลงเลขที่ ๔/๒๕๖๓<br>ลงวันที่ ๓๐ ก.ค.๖๓ เงินพัฒนา<br>สาธารณสุขมูลฐาน หมู่ที่ ๔<br>บ้านไร่สุขุม ฎ.๗๔๐/๖๓     |
| ๔๔ | การส่งเสริมสุขภาพอนามัย คุณภาพชีวิตของประชาชน และสังคมที่เข้มแข็ง | อุดหนุนคณะกรรมการอาสาสมัครสาธารณสุขประจำหมู่บ้าน<br>โครงการพัฒนางานสาธารณสุขมูลฐานชุมชนหมู่ที่ ๕ บ้านดอกเข็ม                 | ๗,๕๐๐                     | ๗,๕๐๐          | ๗,๕๐๐    | บันทึกข้อตกลงเลขที่ ๕/๒๕๖๓<br>ลงวันที่ ๓๐ ก.ค.๖๓ เงินพัฒนา<br>สาธารณสุขมูลฐาน หมู่ที่ ๕<br>บ้านดอกเข็ม ฎ.๗๔๑/๖๓      |
| ๔๕ | การส่งเสริมสุขภาพอนามัย คุณภาพชีวิตของประชาชน และสังคมที่เข้มแข็ง | อุดหนุนคณะกรรมการอาสาสมัครสาธารณสุขประจำหมู่บ้าน<br>โครงการพัฒนางานสาธารณสุขมูลฐานชุมชนหมู่ที่ ๖ บ้านลานช้างท้าว             | ๗,๕๐๐                     | ๗,๕๐๐          | ๗,๕๐๐    | บันทึกข้อตกลงเลขที่ ๖/๒๕๖๓<br>ลงวันที่ ๓๐ ก.ค.๖๓ เงินพัฒนา<br>สาธารณสุขมูลฐาน หมู่ที่ ๖<br>บ้านลานช้างท้าว ฎ.๗๔๒/๖๓  |
| ๔๖ | การส่งเสริมสุขภาพอนามัย คุณภาพชีวิตของประชาชน และสังคมที่เข้มแข็ง | อุดหนุนคณะกรรมการอาสาสมัครสาธารณสุขประจำหมู่บ้าน<br>โครงการพัฒนางานสาธารณสุขมูลฐานชุมชนหมู่ที่ ๗ บ้านท่ามะเฟือง              | ๗,๕๐๐                     | ๗,๕๐๐          | ๗,๕๐๐    | บันทึกข้อตกลงเลขที่ ๗/๒๕๖๓<br>ลงวันที่ ๓๐ ก.ค.๖๓ เงินพัฒนา<br>สาธารณสุขมูลฐาน หมู่ที่ ๗<br>บ้านท่ามะเฟือง ฎ.๗๔๓/๖๓   |

|    | ยุทธศาสตร์  | โครงการ   | จำนวนงบประมาณ | วงเงินตามสัญญา | เบิกจ่าย | คู่สัญญา   |
|----|---|---|---------------|----------------|----------|--|
| ๔๗ | การส่งเสริมสุขภาพอนามัย คุณภาพชีวิตของประชาชน และสังคมที่เข้มแข็ง | อุดหนุนคณะกรรมการอาสาสมัครสาธารณสุขประจำหมู่บ้าน โครงการพัฒนางานสาธารณสุข มูลฐานชุมชนหมู่ที่ ๘ บ้านทุ่งยาว                        | ๗,๕๐๐         | ๗,๕๐๐          | ๗,๕๐๐    | บันทึกข้อตกลงเลขที่ ๘/๒๕๖๓ ลงวันที่ ๓๐ ก.ค.๖๓ เงินพัฒนาสาธารณสุขมูลฐาน หมู่ที่ ๘ บ้านทุ่งยาว ฎ.๗๔๔/๖๓    |
| ๔๘ | การส่งเสริมสุขภาพอนามัย คุณภาพชีวิตของประชาชน และสังคมที่เข้มแข็ง | อุดหนุนคณะกรรมการอาสาสมัครสาธารณสุขประจำหมู่บ้าน โครงการพัฒนางานสาธารณสุข มูลฐานชุมชนหมู่ที่ ๙ บ้านลานไผ่                         | ๗,๕๐๐         | ๗,๕๐๐          | ๗,๕๐๐    | บันทึกข้อตกลงเลขที่ ๙/๒๕๖๓ ลงวันที่ ๓๐ ก.ค.๖๓ เงินพัฒนาสาธารณสุขมูลฐาน หมู่ที่ ๙ บ้านลานไผ่ ฎ.๗๔๕/๖๓     |
| ๔๙ | การส่งเสริมสุขภาพอนามัย คุณภาพชีวิตของประชาชน และสังคมที่เข้มแข็ง | อุดหนุนคณะกรรมการหมู่บ้าน หมู่ที่ ๑ บ้านคลองห้วยยั้งโครงการอบรมหมอหมู่บ้านในพระราชประสงค์   | ๖,๖๕๐         | ๖,๖๕๐          | ๖,๖๕๐    | บันทึกข้อตกลงเลขที่ ๑/๒๕๖๓ ลงวันที่ ๖ สิงหาคม ๒๕๖๓ คณะกรรมการหมู่บ้านหมู่ที่ ๑ บ้านคลองห้วยยั้ง ฎ.๗๕๓/๖๓ |
| ๕๐ | การส่งเสริมสุขภาพอนามัย คุณภาพชีวิตของประชาชน และสังคมที่เข้มแข็ง | อุดหนุนคณะกรรมการหมู่บ้าน หมู่ที่ ๑ บ้านคลองห้วยยั้งโครงการควบคุมโรคขาดสารไอโอดีนของสมเด็จพระเทพรัตนราชสุดาฯ สยามบรมราชกุมารี     | ๖,๗๐๐         | ๖,๗๐๐          | ๖,๗๐๐    | บันทึกข้อตกลงเลขที่ ๑/๒๕๖๓ ลงวันที่ ๖ สิงหาคม ๒๕๖๓ คณะกรรมการหมู่บ้านหมู่ที่ ๑ บ้านคลองห้วยยั้ง ฎ.๗๕๓/๖๓ |
| ๕๑ | การส่งเสริมสุขภาพอนามัย คุณภาพชีวิตของประชาชน และสังคมที่เข้มแข็ง | อุดหนุนคณะกรรมการหมู่บ้าน หมู่ที่ ๑ บ้านคลองห้วยยั้งโครงการสืบสานพระราชปณิธานสมเด็จพระเจ้านายมหาราชเจ้า                           | ๖,๖๕๐         | ๖,๖๕๐          | ๖,๖๕๐    | บันทึกข้อตกลงเลขที่ ๑/๒๕๖๓ ลงวันที่ ๖ สิงหาคม ๒๕๖๓ คณะกรรมการหมู่บ้านหมู่ที่ ๑ บ้านคลองห้วยยั้ง ฎ.๗๕๓/๖๓ |
| ๕๒ | การส่งเสริมสุขภาพอนามัย คุณภาพชีวิตของประชาชน และสังคมที่เข้มแข็ง | อุดหนุนคณะกรรมการหมู่บ้าน หมู่ที่ ๒ บ้านคลองกลางโครงการอบรมหมอหมู่บ้านในพระราชประสงค์   | ๖,๖๕๐         | ๖,๖๕๐          | ๖,๖๕๐    | บันทึกข้อตกลงเลขที่ ๒/๒๕๖๓ ลงวันที่ ๖ สิงหาคม ๒๕๖๓ คณะกรรมการหมู่บ้านหมู่ที่ ๒ บ้านคลองกลาง ฎ.๗๕๔/๖๓     |
| ๕๓ | การส่งเสริมสุขภาพอนามัย คุณภาพชีวิตของประชาชน และสังคมที่เข้มแข็ง | อุดหนุนคณะกรรมการหมู่บ้าน หมู่ที่ ๒ บ้านคลองกลางโครงการสืบสานพระราชปณิธานสมเด็จพระเจ้านายมหาราชเจ้า                               | ๖,๖๕๐         | ๖,๖๕๐          | ๖,๖๕๐    | บันทึกข้อตกลงเลขที่ ๒/๒๕๖๓ ลงวันที่ ๖ สิงหาคม ๒๕๖๓ คณะกรรมการหมู่บ้านหมู่ที่ ๒ บ้านคลองกลาง ฎ.๗๕๔/๖๓     |
| ๕๔ | การส่งเสริมสุขภาพอนามัย คุณภาพชีวิตของประชาชน และสังคมที่เข้มแข็ง | อุดหนุนคณะกรรมการหมู่บ้าน หมู่ที่ ๒ บ้านคลองกลางโครงการควบคุมโรคขาดสารไอโอดีนของสมเด็จพระเทพรัตนราชสุดาฯ สยามบรมราชกุมารี         | ๖,๗๐๐         | ๖,๗๐๐          | ๖,๗๐๐    | บันทึกข้อตกลงเลขที่ ๒/๒๕๖๓ ลงวันที่ ๖ สิงหาคม ๒๕๖๓ คณะกรรมการหมู่บ้านหมู่ที่ ๒ บ้านคลองกลาง ฎ.๗๕๔/๖๓     |
| ๕๕ | การส่งเสริมสุขภาพอนามัย คุณภาพชีวิตของประชาชน และสังคมที่เข้มแข็ง | อุดหนุนคณะกรรมการหมู่บ้าน หมู่ที่ ๓ บ้านแคทองโครงการปรับปรุงภาวะโภชนาการและสุขภาพเด็กของสมเด็จพระเทพรัตนราชสุดาฯ สยามบรมราชกุมารี | ๖,๖๕๐         | ๖,๖๕๐          | ๖,๖๕๐    | บันทึกข้อตกลงเลขที่ ๓/๒๕๖๓ ลงวันที่ ๖ สิงหาคม ๒๕๖๓ คณะกรรมการหมู่บ้านหมู่ที่ ๓ บ้านแคทอง ฎ.๗๕๕/๖๓        |



|    | ยุทธศาสตร์  | โครงการ  | จำนวนงบประมาณ | วงเงินตามสัญญา | เบิกจ่าย | คู่สัญญา  |
|----|---|--|---------------|----------------|----------|---|
| ๖๕ | การส่งเสริมสุขภาพอนามัย คุณภาพชีวิตของประชาชน และสังคมที่เข้มแข็ง | อุดหนุนคณะกรรมการหมู่บ้าน หมู่ที่ ๖ บ้านลานช้างท่าวโครงการควบคุมโรคขาดสารไอโอดีนของสมเด็จพระเทพรัตนราชสุดาฯ สยามบรมราชกุมารี             | ๖,๗๐๐         | ๖,๗๐๐          | ๖,๗๐๐    | บันทึกข้อตกลงเลขที่ ๖/๒๕๖๓ ลงวันที่ ๖ สิงหาคม ๒๕๖๓ คณะกรรมการหมู่บ้านหมู่ที่ ๖ บ้านลานช้างท่าว ฎ.๗๕๘/๖๓ |
| ๖๖ | การส่งเสริมสุขภาพอนามัย คุณภาพชีวิตของประชาชน และสังคมที่เข้มแข็ง | อุดหนุนคณะกรรมการหมู่บ้าน หมู่ที่ ๖ บ้านลานช้างท่าวโครงการปรับปรุงภาวะโภชนาการและสุขภาพเด็กของสมเด็จพระเทพรัตนราชสุดาฯ สยามบรมราชกุมารี  | ๖,๖๕๐         | ๖,๖๕๐          | ๖,๖๕๐    | บันทึกข้อตกลงเลขที่ ๖/๒๕๖๓ ลงวันที่ ๖ สิงหาคม ๒๕๖๓ คณะกรรมการหมู่บ้านหมู่ที่ ๖ บ้านลานช้างท่าว ฎ.๗๕๘/๖๓ |
| ๖๗ | การส่งเสริมสุขภาพอนามัย คุณภาพชีวิตของประชาชน และสังคมที่เข้มแข็ง | อุดหนุนคณะกรรมการหมู่บ้าน หมู่ที่ ๗ บ้านท่ามะเฟืองโครงการควบคุมโรคหนองพยาธิของสมเด็จพระเทพรัตนราชสุดาฯ สยามบรมราชกุมารี                  | ๖,๘๐๐         | ๖,๘๐๐          | ๖,๘๐๐    | บันทึกข้อตกลงเลขที่ ๗/๒๕๖๓ ลงวันที่ ๖ สิงหาคม ๒๕๖๓ คณะกรรมการหมู่บ้านหมู่ที่ ๗ บ้านท่ามะเฟือง ฎ.๗๕๙/๖๓  |
| ๖๘ | การส่งเสริมสุขภาพอนามัย คุณภาพชีวิตของประชาชน และสังคมที่เข้มแข็ง | อุดหนุนคณะกรรมการหมู่บ้าน หมู่ที่ ๗ บ้านท่ามะเฟืองโครงการสืบสานพระราชปณิธานสมเด็จพระเจ้าน้องนางเธอเจ้าฟ้าจุฬาภรณวลัยลักษณ์ อัครราชกุมารี | ๖,๕๕๐         | ๖,๕๕๐          | ๖,๕๕๐    | บันทึกข้อตกลงเลขที่ ๗/๒๕๖๓ ลงวันที่ ๖ สิงหาคม ๒๕๖๓ คณะกรรมการหมู่บ้านหมู่ที่ ๗ บ้านท่ามะเฟือง ฎ.๗๕๙/๖๓  |
| ๖๙ | การส่งเสริมสุขภาพอนามัย คุณภาพชีวิตของประชาชน และสังคมที่เข้มแข็ง | อุดหนุนคณะกรรมการหมู่บ้าน หมู่ที่ ๗ บ้านท่ามะเฟืองโครงการควบคุมโรคขาดสารไอโอดีนของสมเด็จพระเทพรัตนราชสุดาฯ สยามบรมราชกุมารี              | ๖,๖๕๐         | ๖,๖๕๐          | ๖,๖๕๐    | บันทึกข้อตกลงเลขที่ ๗/๒๕๖๓ ลงวันที่ ๖ สิงหาคม ๒๕๖๓ คณะกรรมการหมู่บ้านหมู่ที่ ๗ บ้านท่ามะเฟือง ฎ.๗๕๙/๖๓  |
| ๗๐ | การส่งเสริมสุขภาพอนามัย คุณภาพชีวิตของประชาชน และสังคมที่เข้มแข็ง | อุดหนุนคณะกรรมการหมู่บ้าน หมู่ที่ ๘ บ้านทุ่งยาวโครงการอบรมหมอหมู่บ้านในพระราชประสงค์   | ๖,๖๕๐         | ๖,๖๕๐          | ๖,๖๕๐    | บันทึกข้อตกลงเลขที่ ๘/๒๕๖๓ ลงวันที่ ๖ สิงหาคม ๒๕๖๓ คณะกรรมการหมู่บ้านหมู่ที่ ๘ บ้านทุ่งยาว ฎ.๗๖๐/๖๓     |
| ๗๑ | การส่งเสริมสุขภาพอนามัย คุณภาพชีวิตของประชาชน และสังคมที่เข้มแข็ง | อุดหนุนคณะกรรมการหมู่บ้าน หมู่ที่ ๘ บ้านทุ่งยาวโครงการควบคุมโรคหนองพยาธิของสมเด็จพระเทพรัตนราชสุดาฯ สยามบรมราชกุมารี                     | ๖,๗๐๐         | ๖,๗๐๐          | ๖,๗๐๐    | บันทึกข้อตกลงเลขที่ ๘/๒๕๖๓ ลงวันที่ ๖ สิงหาคม ๒๕๖๓ คณะกรรมการหมู่บ้านหมู่ที่ ๘ บ้านทุ่งยาว ฎ.๗๖๐/๖๓     |
| ๗๒ | การส่งเสริมสุขภาพอนามัย คุณภาพชีวิตของประชาชน และสังคมที่เข้มแข็ง | อุดหนุนคณะกรรมการหมู่บ้าน หมู่ที่ ๘ บ้านทุ่งยาวโครงการควบคุมโรคขาดสารไอโอดีนของสมเด็จพระเทพรัตนราชสุดาฯ สยามบรมราชกุมารี                 | ๖,๖๕๐         | ๖,๖๕๐          | ๖,๖๕๐    | บันทึกข้อตกลงเลขที่ ๘/๒๕๖๓ ลงวันที่ ๖ สิงหาคม ๒๕๖๓ คณะกรรมการหมู่บ้านหมู่ที่ ๘ บ้านทุ่งยาว ฎ.๗๖๐/๖๓     |

|    | ยุทธศาสตร์  | โครงการ  | จำนวนงบประมาณ | วงเงินตามสัญญา | เบิกจ่าย  | คู่สัญญา  |
|----|---|--|---------------|----------------|-----------|---|
| ๗๓ | การส่งเสริมสุขภาพอนามัย คุณภาพชีวิตของประชาชน และสังคมที่เข้มแข็ง | อุดหนุนคณะกรรมการหมู่บ้าน หมู่ที่ ๙ บ้านลานไผ่โครงการสืบสานพระราชปณิธานสมเด็จพระเจ้าตากสินมหาราช   | ๗,๗๕๐         | ๗,๗๕๐          | ๗,๗๕๐     | บันทึกข้อตกลงเลขที่ ๙/๒๕๖๓ ลงวันที่ ๖ สิงหาคม ๒๕๖๓ คณะกรรมการหมู่บ้านหมู่ที่ ๙ บ้านลานไผ่ ฎ.๗๖๑/๖๓          |
| ๗๔ | การส่งเสริมสุขภาพอนามัย คุณภาพชีวิตของประชาชน และสังคมที่เข้มแข็ง | อุดหนุนคณะกรรมการหมู่บ้าน หมู่ที่ ๙ บ้านลานไผ่โครงการปรับปรุงภาวะโภชนาการและสุขภาพเด็กของสมเด็จพระเทพรัตนราชสุดาฯ สยามบรมราชกุมารี         | ๖,๒๐๐         | ๖,๒๐๐          | ๖,๒๐๐     | บันทึกข้อตกลงเลขที่ ๙/๒๕๖๓ ลงวันที่ ๖ สิงหาคม ๒๕๖๓ คณะกรรมการหมู่บ้านหมู่ที่ ๙ บ้านลานไผ่ ฎ.๗๖๑/๖๓          |
| ๗๕ | การส่งเสริมสุขภาพอนามัย คุณภาพชีวิตของประชาชน และสังคมที่เข้มแข็ง | อุดหนุนคณะกรรมการหมู่บ้าน หมู่ที่ ๙ บ้านลานไผ่โครงการส่งเสริมโภชนาการและสุขภาพอนามัยแม่และเด็กของสมเด็จพระเทพรัตนราชสุดาฯ สยามบรมราชกุมารี | ๖,๐๕๐         | ๖,๐๕๐          | ๖,๐๕๐     | บันทึกข้อตกลงเลขที่ ๙/๒๕๖๓ ลงวันที่ ๖ สิงหาคม ๒๕๖๓ คณะกรรมการหมู่บ้านหมู่ที่ ๙ บ้านลานไผ่ ฎ.๗๖๑/๖๓          |
| ๗๖ | การส่งเสริมสุขภาพอนามัย คุณภาพชีวิตของประชาชน และสังคมที่เข้มแข็ง | โครงการพัฒนาคุณภาพชีวิตผู้สูงอายุ  | ๖๐,๐๐๐        | ๙,๖๐๐          | ๙,๖๐๐     | ใบสั่งจ้างเลขที่ ๓๘/๒๕๖๓ ใบสั่งซื้อเลขที่ ๓๗/๒๕๖๓ รุ่งโรจน์ พาณิช/บุญธรรม อำมา ฎ.๔๗๐-๔๗๓/๒๕๖๓               |
| ๗๗ | การส่งเสริมสุขภาพอนามัย คุณภาพชีวิตของประชาชน และสังคมที่เข้มแข็ง | โครงการจัดการแข่งขันกีฬานักเรียนด้านยาเสพติดของนักเรียนในเขตตำบลห้วยยั้ง   | ๕๐,๐๐๐        | ๔๙,๙๔๕         | ๔๙,๙๔๕    | ใบสั่งซื้อเลขที่ ๒๖/๖๓ แอมโพ เครื่องเขียน เลขที่ ๒๘/๖๓ ร้าน นานาถ้วยรางวัล ใบสั่งจ้างเลขที่ ๒๙/๖๓ ดอกเอื้อง |
| ๗๘ | การส่งเสริมสุขภาพอนามัย คุณภาพชีวิตของประชาชน และสังคมที่เข้มแข็ง | อุดหนุนที่ทำการปกครองอำเภอพรานกระต่ายโครงการแข่งขันกีฬาท้องถิ่นสัมพันธ์อำเภอพรานกระต่าย  | ๑๐,๐๐๐        | ๑๐,๐๐๐         | ๑๐,๐๐๐    | บันทึกข้อตกลงเลขที่ ๑/๒๕๖๓ ลงวันที่ ๑๘ กุมภาพันธ์ ๒๕๖๓ ที่ทำการปกครองอำเภอพรานกระต่าย ฎ.๓๘๘/๒๕๖๓            |
| ๗๙ | การส่งเสริมสุขภาพอนามัย คุณภาพชีวิตของประชาชน และสังคมที่เข้มแข็ง | โครงการปรับปรุงสนามกีฬาที่ทำการองค์การบริหารส่วนตำบลห้วยยั้ง   | ๔๑๗,๖๐๐       | ๔๑๗,๖๐๐        | ๔๑๗,๖๐๐   | สัญญาจ้างเลขที่ ๒๗/๒๕๖๓ ลงวันที่ ๑๘ กันยายน ๒๕๖๓ นายณัฐสนันย์ มณี ฎ.๐๒๐/๒๕๖๔                                |
| ๘๐ | การส่งเสริมสุขภาพอนามัย คุณภาพชีวิตของประชาชน และสังคมที่เข้มแข็ง | เบี้ยยังชีพผู้สูงอายุ  | ๖,๓๘๑,๖๐๐     | ๖,๑๔๘,๔๐๐      | ๖,๑๔๘,๔๐๐ | ต.ค.๖๒ - ก.ย.๖๓ ผู้สูงอายุในเขตตำบลห้วยยั้ง   |
| ๘๑ | การส่งเสริมสุขภาพอนามัย คุณภาพชีวิตของประชาชน และสังคมที่เข้มแข็ง | เบี้ยยังชีพคนพิการ   | ๑,๙๓๙,๒๐๐     | ๑,๕๔๘,๐๐๐      | ๑,๕๔๘,๐๐๐ | ต.ค.๖๒ - ก.ย.๖๓ ผู้พิการในเขตตำบลห้วยยั้ง   |
| ๘๒ | การส่งเสริมสุขภาพอนามัย คุณภาพชีวิตของประชาชน และสังคมที่เข้มแข็ง | เบี้ยยังชีพผู้ป่วยเอดส์  | ๗๒,๐๐๐        | ๕๔,๐๐๐         | ๕๔,๐๐๐    | ต.ค.๖๒ - ก.ย.๖๓ ผู้ป่วยเอดส์ในเขตตำบลห้วยยั้ง   |

|    | ยุทธศาสตร์   | โครงการ   | จำนวนงบประมาณ | วงเงินตามสัญญา | เบิกจ่าย  | คู่สัญญา   |
|----|--|---|---------------|----------------|-----------|--|
| ๘๓ | การส่งเสริมสุขภาพอนามัย คุณภาพชีวิตของประชาชน และสังคมที่เข้มแข็ง            | โครงการฝึกอบรมชุดปฏิบัติการจิตอาสาภัยพิบัติประจำองค์การบริหารส่วนตำบลห้วยยั้ง   | ๘๐,๐๐๐        | ๗๖,๗๔๘.๔๐      | ๗๖,๗๔๘.๔๐ | ฎ.๙๕๒/๒๕๖๓<br>สัญญาเลขที่ B๐๐๑๐๗/๖๓  |
| ๘๔ | การจัดการทรัพยากรธรรมชาติและสิ่งแวดล้อมอย่างยั่งยืน                          | โครงการขยะ  | ๑๐,๔๕๐        | ๗,๓๕๐          | ๗,๓๕๐     | ใบสั่งจ้างเลขที่ ๗๓/๖๓ ร้านนิวอ็อปปรีน เลขที่ ๗๔/๖๓ เพ็ญพรรณ เลขที่ ๗๕/๖๓ บุญธรรม อำมา ฎ.๘๗๐-๘๗๓           |
| ๘๕ | การจัดการทรัพยากรธรรมชาติและสิ่งแวดล้อมอย่างยั่งยืน                          | โครงการปรับปรุงภูมิทัศน์บริเวณที่ทำการองค์การบริหารส่วนตำบลห้วยยั้ง   | ๕๖,๓๐๐        | ๕๖,๓๐๐         | ๕๖,๓๐๐    | สัญญาจ้างเลขที่ ๓๐/๒๕๖๓ ลงวันที่ ๒๕ กันยายน ๒๕๖๓ ณรงค์ก่อสร้าง ฎ.๐๑๐/๒๕๖๔                                  |
| ๘๖ | การจัดการทรัพยากรธรรมชาติและสิ่งแวดล้อมอย่างยั่งยืน                          | โครงการปรับปรุงภูมิทัศน์ศูนย์พัฒนาเด็กเล็กองค์การบริหารส่วนตำบลห้วยยั้ง   | ๔๗,๐๐๐        | ๔๗,๐๐๐         | ๔๗,๐๐๐    | สัญญาจ้างเลขที่ ๒๘/๒๕๖๓ ลงวันที่ ๑๘ กันยายน ๒๕๖๓ นายณัฐสนธิ์ มณี ฎ.๙๔๖/๒๕๖๓                                |
| ๘๗ | การพัฒนาการบริหารจัดการองค์กรปกครองส่วนท้องถิ่นให้มีประสิทธิภาพและธรรมาภิบาล | โครงการอบรมป้องกันและปราบปรามการทุจริตการปฏิบัติงานในองค์กร   | ๘,๗๐๐         | ๘,๗๐๐          | ๘,๗๐๐     | สัญญาจ้างเลขที่ ๑๓/๒๕๖๓ รุ่งโรจน์ พานิช เลขที่ ๓๒/๒๕๖๓ เพ็ญพรรณ เลขที่ ๓๓/๒๕๖๓ บุญธรรม อำมา ฎ.๔๕๕-๔๕๗/๒๕๖๓ |
| ๘๘ | การพัฒนาการบริหารจัดการองค์กรปกครองส่วนท้องถิ่นให้มีประสิทธิภาพและธรรมาภิบาล | โครงการฝึกอบรมเพื่อพัฒนาองค์ความรู้และคุณธรรมจริยธรรมในการทำงาน   | ๑๔,๒๐๐        | ๙,๕๐๐          | ๙,๕๐๐     | ฎ.๙๓๐/๒๕๖๓ บุญธรรม, เพ็ญพรรณ ใบสั่งจ้างเลขที่ ๗๗/๒๕๖๓ ร้านอ็อปปรีน   |
| ๘๙ | การพัฒนาการบริหารจัดการองค์กรปกครองส่วนท้องถิ่นให้มีประสิทธิภาพและธรรมาภิบาล | อุดหนุนที่ทำการปกครองอำเภอพรานกระต่ายโครงการขอรับเงินอุดหนุนจากองค์กรปกครองส่วนท้องถิ่นเพื่อสนับสนุนการดำเนินงานศูนย์ปฏิบัติการร่วมในการช่วยเหลือประชาชนขององค์กรปกครองส่วนท้องถิ่นระดับอำเภอ อำเภอพรานกระต่าย จังหวัดกำแพงเพชร | ๒๕,๐๐๐        | ๑๕,๐๐๐         | ๑๕,๐๐๐    | บันทึกข้อตกลงเลขที่ ๑/๒๕๖๓ ลงวันที่ ๒๙ พฤศจิกายน ๒๕๖๒ ที่ทำการปกครองอำเภอพรานกระต่าย ฎ.๑๓๖/๒๕๖๓            |
| ๙๐ | การพัฒนาการบริหารจัดการองค์กรปกครองส่วนท้องถิ่นให้มีประสิทธิภาพและธรรมาภิบาล | เงินสมทบกองทุนหลักประกันสุขภาพในระดับท้องถิ่นหรือพื้นที่ ตำบลห้วยยั้ง   | ๑๒๐,๐๐๐       | ๑๒๐,๐๐๐        | ๑๒๐,๐๐๐   | ฎ.๒๘๐/๒๖๓ ลงวันที่ ๒๗ ธันวาคม ๒๕๖๒ ระบบหลักประกันสุขภาพระดับท้องถิ่นตำบลห้วยยั้ง                           |

รายงานสรุปผลการดำเนินงาน ปี ๒๕๖๓  
 อบต.ห้วยยั้ง พรานกระต่าย จ.กำแพงเพชร

| ยุทธศาสตร์   | แผนการดำเนินการทั้งหมด |               | อนุมัติงบประมาณ |               | ลงนามสัญญา   |               | เบิกจ่าย     |               |
|--|------------------------|---------------|-----------------|---------------|--------------|---------------|--------------|---------------|
|  | จำนวนโครงการ           | งบประมาณ      | จำนวนโครงการ    | งบประมาณ      | จำนวนโครงการ | งบประมาณ      | จำนวนโครงการ | งบประมาณ      |
| ๑.การพัฒนาด้านโครงสร้างพื้นฐานและการจัดวางผังเมือง                             | ๔๓                     | ๓๗,๗๕๔,๒๗๗.๐๐ | ๑๙              | ๕,๑๗๐,๓๐๐.๐๐  | ๑๙           | ๕,๑๖๘,๙๐๐.๐๐  | ๑๘           | ๕,๐๓๑,๑๐๐.๐๐  |
| ๒.การส่งเสริมการศึกษา ศาสนา ศิลปวัฒนธรรมและภูมิปัญญาท้องถิ่น                   | ๒๙                     | ๔,๔๐๐,๘๘๒.๐๐  | ๒๔              | ๓,๔๕๕,๕๕๐.๐๐  | ๑๙           | ๒,๙๘๔,๓๑๙.๔๒  | ๑๙           | ๒,๙๘๔,๓๑๙.๔๒  |
| ๓.การส่งเสริมเศรษฐกิจพอเพียงและพัฒนาเกษตรปลอดภัย                               | ๒                      | ๓๐,๔๕๐.๐๐     | ๒               | ๑๓,๔๕๐.๐๐     | -            | -             | -            | -             |
| ๔.การส่งเสริมสุขภาพอนามัยคุณภาพชีวิตของประชาชนและสังคมที่เข้มแข็ง              | ๖๐                     | ๙,๙๔๘,๖๖๐.๐๐  | ๕๑              | ๙,๓๓๘,๖๙๐.๐๐  | ๔๖           | ๘,๖๕๐,๙๔๓.๔๐  | ๔๖           | ๘,๖๕๐,๙๔๓.๔๐  |
| ๕.การจัดการทรัพยากรธรรมชาติและสิ่งแวดล้อมอย่างยั่งยืน                          | ๗                      | ๖๐๕,๐๐๐.๐๐    | ๗               | ๑๒๖,๗๕๐.๐๐    | ๓            | ๑๑๐,๖๕๐.๐๐    | ๓            | ๑๑๐,๖๕๐.๐๐    |
| ๖.การยกระดับคุณภาพแหล่งท่องเที่ยวและส่งเสริมการท่องเที่ยว                      | ๑                      | ๑๐๐,๐๐๐.๐๐    | -               | -             | -            | -             | -            | -             |
| ๗.การพัฒนาการบริหารจัดการองค์กรปกครองส่วนท้องถิ่นให้มีประสิทธิภาพและธรรมาภิบาล | ๗                      | ๕๔๖,๑๑๐.๐๐    | ๖               | ๑๗๘,๓๕๐.๐๐    | ๔            | ๑๕๓,๒๐๐.๐๐    | ๔            | ๑๕๓,๒๐๐.๐๐    |
| รวม  | ๑๔๙                    | ๕๓,๓๘๕,๓๗๙.๐๐ | ๑๐๙             | ๑๘,๒๗๓,๐๙๐.๐๐ | ๙๑           | ๑๗,๐๖๘,๐๑๒.๘๒ | ๙๐           | ๑๖,๙๓๐,๒๑๒.๘๒ |



### ข. ผลการดำเนินงานอื่นๆ

องค์การบริหารส่วนตำบลห้วยยั้ง ได้ดำเนินโครงการตามข้อบัญญัติงบประมาณปี ๒๕๖๒ ในเขตพื้นที่ โดยได้รับความร่วมมือ การส่งเสริมและสนับสนุนจากภาคประชาชน ภาครัฐ และภาคเอกชนในพื้นที่ จนโครงการต่างๆ ประสบผลสำเร็จด้วยดี ก่อให้เกิดประโยชน์แก่ประชาชนทั้งในพื้นที่และพื้นที่ใกล้เคียง โดยมีผลการดำเนินงานที่สำคัญ ดังนี้

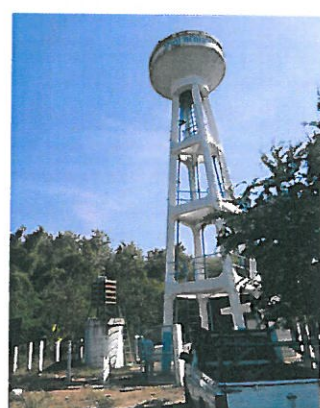
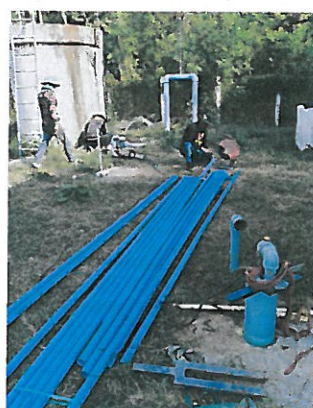
๑. โครงการก่อสร้างฝายน้ำล้นช่วงนายนามูล กลีบบัว หมู่ที่ ๓ บ้านแคทอง สอดคล้องกับยุทธศาสตร์ด้านโครงสร้างพื้นฐานและการจัดวางผังเมือง



๒. โครงการวางท่อประปา หมู่ที่ ๘ สอดคล้องกับยุทธศาสตร์ด้านโครงสร้างพื้นฐานและการจัดวางผังเมือง



๓. โครงการปรับปรุงระบบประปาหมู่บ้าน หมู่ที่ ๙ บ้านลานไผ่ สอดคล้องกับยุทธศาสตร์ด้านโครงสร้างพื้นฐานและการจัดวางผังเมือง



๔. โครงการพัฒนาความรู้และทักษะการใช้ภาษาอังกฤษสำหรับเด็กและเยาวชนตำบลห้วยยั้ง สอดคล้องกับยุทธศาสตร์ด้านการส่งเสริมการศึกษา ศาสนา ศิลปวัฒนธรรมและภูมิปัญญาท้องถิ่น



๕. โครงการจัดงานวันเด็กแห่งชาติ สอดคล้องกับยุทธศาสตร์ด้านการส่งเสริมการศึกษา ศาสนา ศิลปวัฒนธรรมและภูมิปัญญาท้องถิ่น



๖. โครงการส่งเสริมการป้องกันและควบคุมโรคไข้เลือดออก สอดคล้องกับยุทธศาสตร์ด้านการส่งเสริมสุขภาพ อนามัย คุณภาพชีวิตของประชาชนและสังคมที่เข้มแข็ง



๗. โครงการพัฒนาคุณภาพชีวิตผู้สูงอายุ สอดคล้องกับยุทธศาสตร์ด้านการส่งเสริมสุขภาพ  
อนามัย คุณภาพชีวิตของประชาชนและสังคมที่เข้มแข็ง



๘. โครงการขยะ สอดคล้องกับยุทธศาสตร์ด้านการจัดการทรัพยากรธรรมชาติและ  
สิ่งแวดล้อมอย่างยั่งยืน



๙. โครงการอบรมป้องกันและปราบปรามการทุจริตการปฏิบัติงานในองค์กร สอดคล้องกับ  
ยุทธศาสตร์ด้านการพัฒนาบริหารจัดการองค์กรปกครองส่วนท้องถิ่นให้มีประสิทธิภาพและธรรมาภิบาล



๑๐. โครงการฝึกอบรมเพื่อพัฒนาองค์ความรู้และคุณธรรมจริยธรรมในการทำงาน สอดคล้องกับยุทธศาสตร์ด้านการพัฒนาบริหารจัดการองค์การปกครองส่วนท้องถิ่นให้มีประสิทธิภาพและธรรมาภิบาล



ทั้งนี้ หากประชาชนทุกท่านหรือส่วนราชการต่างๆ ที่เกี่ยวข้องมีข้อสงสัยหรือมีความประสงค์จะเสนอความคิดเห็นหรือข้อเสนอแนะการบริหารงานขององค์การบริหารส่วนตำบลห้วยยั้ง สามารถติดต่อสอบถามข้อมูลเพิ่มเติมได้ที่สำนักปลัด องค์การบริหารส่วนตำบลห้วยยั้ง หรือแจ้งผ่านผู้บริหารองค์การบริหารส่วนตำบลห้วยยั้งทราบ เพื่อจะได้พิจารณาการวางแผนพัฒนาและปรับปรุงการดำเนินการตอบสนองความต้องการของประชาชนในพื้นที่ในระยะต่อไป

จึงประกาศให้ทราบโดยทั่วกัน

ประกาศ ณ วันที่ ๒๕ ธันวาคม พ.ศ. ๒๕๖๓



(นายขจรศักดิ์ อินทพงษ์)  
นายกองค์การบริหารส่วนตำบลห้วยยั้ง

